

Enzo De Santis – Rossano Soldati

Guida fotografica alla flora di Campo Felice



www.lucoli.it/floradilucoli

Atlante fotografico con 350 specie botaniche illustrate in 677 foto

In collaborazione con il



Giardino Botanico Appenninico di Campo Felice
Lucoli (AQ)

Con il contributo della Pro Loco Lucoli



Foto di copertina: eccezionale fioritura di *Gentiana lutea* a Campo Felice, Luglio 2009
Foto di Enzo De Santis

Foto di *Enzo De Santis*

ad eccezione di quelle

a pag. 12 e 13, 34 in basso, 37 in alto, 58 in basso, 77 in alto, 83, 87, 88, 137 in alto, 181, 201, 211 in alto, 215 in basso, 221 in basso, 227 in basso, 233 in basso e 252 di *Rossano Soldati*

a pag. 74, di *Daniela Longo*

Progetto grafico e impaginazione: *Enzo De Santis*

Testi: *Rossano Soldati, Enzo De Santis*

Finito di stampare in proprio nel mese di maggio 2011



Sommario

Pag.	5	Prefazione
	6	Premessa degli autori
	7	Il territorio
	10	Presentazione
	11	Elenco floristico
	14	Chiavi di prima determinazione
	17	Piante con fiori bianchi
	74	Piante con fiori gialli o arancio
	127	Piante con fiori rosa, rossi o purpurei
	185	Piante con fiori blu, violacei o celesti
	226	Piante con fiori verdi o marrone
	235	Piante graminiformi
	249	Felci
	253	Bibliografia
	254	Indice alfabetico delle specie illustrate

Prefazione

Campo Felice è senz'altro una delle aree appenniniche più interessanti dal punto di vista floristico e, nonostante questo, non è ancora sufficientemente indagata. I recentissimi ritrovamenti di *Sedum nevadense* e *Klasea lycopifolia* lo testimoniano. *Sedum nevadense* in Italia è noto solo a Campo Felice, altrove segnalato in Francia (Provenza) dove sembra estinto mentre è ancora presente in Spagna, Algeria e Marocco. *Klasea lycopifolia*, specie prioritaria nella Direttiva Habitat, è segnalata in Italia solo in Abruzzo (Campo Felice, Altopiano delle Rocche e Prati del Sirente) e Emilia-Romagna. A queste se ne devono aggiungere molte altre rare, al limite dell'areale e endemiche. Basta sfogliare questo libro per rendersi conto della ricchezza e importanza dell'area.

Purtroppo, come evidenziato dagli autori, l'Altopiano sta subendo delle pesanti modificazioni antropiche dovute ai lavori connessi con il traforo che dovrebbe collegarlo con l'Altopiano delle Rocche ed ecco quindi la risposta pacifica degli Autori. Questo libro si contrappone a una scelta nefasta che potrebbe portare all'estinzione di alcune specie e alla perdita di un patrimonio naturale di inestimabile valore.

La bellezza delle immagini è accompagnata dal rigore scientifico della determinazione. L'amore degli Autori per le piante è evidente anche nella scelta delle inquadrature. Speriamo che questo testo possa influenzare non solo le prossime generazioni, ma anche la nostra classe politica, per ripensare scelte dispendiose e distruttive che certamente impoveriranno la nostra vera ricchezza. D'altra parte i presunti benefici economici di uno sviluppo turistico basato prevalentemente sugli sport invernali andrebbero a poche persone, non arriverebbero alla popolazione e considerati i cambiamenti climatici in atto, sembrano particolarmente effimeri. Perché non puntare decisamente su un turismo naturalistico come l'istituzione delle aree protette in Abruzzo sembrava indicare? Le magnifiche fioriture di Campo Felice sono l'attrattiva più peculiare di questo territorio e sono grato agli amici Enzo e Rossano per avercele evidenziate.

Fabio Conti

responsabile del Centro Ricerche Floristiche dell'Appennino

(Università di Camerino-Parco Nazionale del Gran Sasso e Monti della Laga)



Premessa degli autori

L'idea di un libro fotografico sulla flora di Campo Felice è di qualche anno fa anzi, all'inizio, il progetto era più ambizioso; un libro fotografico che illustrasse tutti i fiori, le piante e i luoghi del bellissimo ed esteso territorio di Lucoli. Pensavamo che era il modo migliore per utilizzare le migliaia di foto scattate durante le ricerche e le esplorazioni botaniche sul territorio. L'idea era sempre nell'aria ma anno dopo anno c'era sempre qualcosa che in quel momento sembrava più importante del libro, non ultimo la creazione e la gestione del sito internet sulla flora di Lucoli.

L'accelerazione improvvisa al progetto è arrivata una mattina di fine estate del 2010 quando, durante una delle solite passeggiate, ci siamo resi conto che si stavano avverando le previsioni più pessimistiche perché anche sul versante di Campo Felice erano iniziati i lavori per la galleria di Serralunga; un paio di settimane dopo le ruspe avevano già cominciato a disegnare il tracciato della nuova strada che, uscendo dalla galleria, si sarebbe allacciata a quella esistente. Lasciando da parte ogni considerazione sullo sviluppo turistico (?) e sull'utilità della nuova strada, abbiamo pensato che in quel modo sarebbe stato distrutto l'habitat di decine di piante rare o rarissime, se non uniche in Italia.

Mentre scriviamo queste righe, primavera 2011, i lavori sono fermi. Non si sa ancora se la strada verrà terminata oppure prevarrà il buon senso e la salvaguardia della natura e della biodiversità avrà il sopravvento.

Ci auguriamo che guardando le foto di questo libro non si debba dire, a cominciare dalla prossima estate: "*Ecco com'era*".

Un sincero grazie a Fabio Conti e agli amici di *actaplantarum.org* per il loro contributo alla determinazione di molte delle specie qui rappresentate, alcune delle quali scoperte e determinate durante il raduno svoltosi proprio a Campo Felice nel mese di maggio 2010



Il territorio

Il territorio in cui le specie sono state fotografate ha una estensione di circa 15 km² ed è quello comunemente identificato con Campo Felice, cioè la Piana vera e propria, dal lago temporaneo alla base degli impianti, e le colline moreniche dei "Centomonti" fino alle miniere di Val Leona. Inoltre sono state inserite anche alcune specie interessanti fotografate nella zona dell'Arco (A), e nei dintorni di Fonte Salecchia e della Fonte del Campo (B). Tratteggiata in verde è la zona umida con molte specie rare; in blu è tratteggiato il lago temporaneo che si forma all'inizio della primavera.



Cenni storici

Probabilmente Campo Felice deve il suo nome alla piccola chiesetta di *S. Felicis de Camardosa* che sorgeva nei pressi della Fonte del Campo ed è, quasi sicuramente, la stessa chiesa di San Felice in Monte citata in una bolla di Papa Alessandro III del 1178, nella quale si confermava al Vescovo di Forcona la piena giurisdizione sulla chiesa e i suoi poderi. Nei pressi di Monte Rotondo, dove oggi ci sono gli impianti sciistici, Ottone II fece costruire un palazzo dove trascorse l'estate del 981¹. Di questo palazzo non rimane nessuna traccia.

Gli ambienti²

Campo Felice è senza dubbio un paradiso botanico con tante essenze di grande interesse, molti endemismi e specie molto rare. In primavera è una distesa sterminata di ranuncoli, genziane, viole, crochi, il rarissimo *Bulbocodium*, splendide fioriture di *Iberis*, di *Pedicularis* e di una marea di altre specie che creano effetti cromatici splendidi in successione nel tempo. Questo altopiano è di grande interesse naturalistico non solo per la flora, ospita ancora il gatto selvatico, il lupo, la martora, l'aquila reale, la vipera dell'Orsini, l'orso marsicano, la sanguisuga, il tritone crestato. Nei periodi umidi è meta di passaggio di aironi, anatre, germani e gallinelle. In estate è meta abituale dei grifoni. E' recente, nei dintorni, la scoperta di una nuova specie di anellide che colora di rosso le pozzanghere in cui vive.

Qui sono ancora visibili, unico sito in tutta l'area mediterranea, resti paleo-glaciali che ci portano indietro di mezzo milione di anni e in certi periodi dell'anno, all'alba, quando si formano sottili stratificazioni di nebbia, questo è uno dei rarissimi posti dove si può osservare l'arcobaleno di nebbia, più tenue ed effimero di quello che si forma

¹ P. Aniceto Chiappini – Lucoli medioevale

² Integrazione di dati ENEA

dopo i temporali. Al centro dell'altopiano, alte oltre 20 metri rispetto al piano, si elevano le colline moreniche originate dagli imponenti ghiacciai che scendevano dalla Valle del Puzzillo.

Un così alto numero di specie botaniche si deve probabilmente alla conformazione orografica e geologica di questo bacino centro-appenninico, situato a oltre 1500 m di altitudine.

L'altopiano è di origine tettonica ed è attraversato da una delle faglie più lunghe (oltre 30 km) e temute della conca aquilana; quella che avrebbe potuto provocare il recente sisma del 6 aprile 2009 e che invece è rimasta immobile.

Il carsismo diffuso, tipico delle conformazioni calcaree, è stata una delle cause del prosciugamento del lago che occupava la piana e che, nell'arco di millenni, si è riempito e prosciugato molte volte; la spiaggia creatasi in prossimità degli impianti sciistici, una rarità geologica, è andata quasi completamente distrutta.

Nel corso dei secoli i depositi del lago hanno generato una torbiera discontinua, adagiata su uno strato sottile di argille bianche o grigie sulle quali sono ancora presenti effimeri scorrimenti e resti lacustri. Quest'assetto è prevalente nel settore nord-est e al margine del settore ovest; il resto del versante occidentale è invece di origine e conformazione diversa: presenta una granulometria grossolana drenante e un ambiente di tipo steppico con colline di origine morenica.

In diverse zone perimetrali troviamo affioramenti di Bauxite, sfruttati tra il 1950 e il 1960 più per creare lavoro a causa della forte crisi economica del dopoguerra che per una reale convenienza. Di tali cave e miniere sono rimaste grosse ferite mai rimarginate. Questo è stato il primo danno ambientale in ordine di tempo perché, oggi, l'altopiano appare gravemente devastato.

Tornando alla flora, alla cosiddetta *biodiversità*, è probabile che l'elevato numero di endemismi possa essere dovuto in parte alla conca chiusa dai monti, che superano quasi tutti i 2000 m. e che hanno creato un micro habitat protetto. Insieme ai resti paleo-glaciali qui si sono conservate anche alcune specie rarissime, scomparse altrove, come l'*Artemisia atrata* e il *Sedum nevadense*. Altri motivi che potrebbero spiegare la ricchezza di specie botaniche a Campo Felice, sono le estese faggete che la circondano a sud e a sud-ovest e i ghiaioni che a est e a nord scendono fino al piano dalle vette più alte; troviamo facilmente piante tipiche dei diversi habitat, specie tipicamente rupicole, steppiche e di sottobosco miste a specie prettamente acquatiche, umifere e di torbiera.

Anche l'intervento dell'uomo ha comunque contribuito a importare specie nuove estranee al territorio. Un esempio potrebbe essere la *Drypis spinosa*, tipica dei brecciai di alta quota ma presente e in espansione sui brecciai di riporto della superstrada, dove troviamo anche molte varietà di Salice.

L'intensità più alta di specie si registra naturalmente in concomitanza delle torbiere, a ridosso della scarpa di Monte Cefalone. Tutta la fascia che costeggia il monte ha una leggera pendenza che inclina verso Sud e crea degli scorrimenti superficiali di percolo. La presenza di acqua, la fertilità della torbiera e la protezione del monte molto ripido a ridosso, creano un micro habitat spettacolare per un numero incredibile di specie di grande valore botanico, simbolo della biodiversità.

Questa è una zona di altissimo valore ambientale e dovrebbe far riflettere chi ha progettato lo svincolo alternativo della galleria che potrebbe distruggere per sempre questo paradiso. Dovrebbe far riflettere anche chi ha redatto il parere di impatto ambientale sulla zona, oltre ai responsabili del Parco Velino-Sirente.

Grazie a delle falde affioranti legate direttamente allo scioglimento della neve nella Valle del Puzzillo e Cornacchia, nella zona a ovest si forma ancora un lago nivale nelle stagioni nevose e molto umide. Le acque sono velocemente assorbite da inghiottitoi carsici diffusi su tutto il versante. In questa zona troviamo le uniche sorgenti di tutto l'altopiano, provenienti dal versante sud di Monte Orsello. Per quanto riguarda invece tutto il resto dell'antico letto lacustre, sappiamo grazie alle informazioni di accurati studi geologici che non esiste traccia di acqua. Essa è velocemente filtrata e va a rifornire le sorgenti della valle Subequana a oriente, il bacino del Fucino a sud e le sorgenti del Peschiera (le più grandi d'Italia) ad ovest.

La vegetazione di questa zona è diversa. Nel fango del lago nivale troviamo il rarissimo *Myosurus minimus*, sui bordi estese colonie di *Asphodelus macrocarpus*, *Viola eugenia*, molte specie di *Veronica*, *Ranuncoli d'acqua*, *Rosa villosa*, estese fioriture di *Narcissus poeticus* e l'*Euphorbia gasparrinii*.

Fortunatamente, questo versante è meglio conservato, ad eccezione delle zone a ridosso della superstrada che, oltre a distruggere tutto il versante sud di monte Orsello, ha tagliato fuori l'economia della valle di Lucoli.

Il sito di interesse comunitario

I **S.I.C.** (Sito di Interesse Comunitario) sono aree individuate in ciascuno stato membro della Comunità Europea secondo un concetto definito dalla direttiva comunitaria n. 43 del 21 maggio 1992 relativa *alla conservazione degli habitat naturali e seminaturali e della flora e della fauna selvatiche*. Campo Felice è inserita tra i Siti di Interesse Comunitario proposti dalla Regione Abruzzo nel 1995. Parte della Piana rientra nei confini del Parco Regionale Sirente Velino.



Presentazione

Questo libro è essenzialmente una guida fotografica per consentire un facile riconoscimento delle specie botaniche che si incontrano nella zona di Campo Felice durante una passeggiata o una escursione, ed è organizzato in modo da rendere il più semplice possibile l'individuazione della pagina in cui è riprodotta la specie. Le specie sono state raggruppate inizialmente secondo il colore, quindi secondo la loro struttura e il numero dei petali. Un'ultima sezione riguarda le piante graminiformi, con fiori poco appariscenti riuniti in infiorescenze di solito verdi o marroni, e quelle senza fiori (felci).

Colore del fiore

I fiori sono stati raggruppati secondo i seguenti colori:

- bianco
- giallo, arancio
- rosso, rosa, purpureo
- blu, violetto, celeste
- verde o marrone

Quasi sempre è una scelta facile da fare ma esistono casi in cui, specialmente nei fiori con più colori, è un po' più difficile decidere il colore dominante; vale comunque la regola che in un fiore bianco con puntini rossi il colore principale è il bianco, in un fiore rosso con puntini bianchi il colore principale è il rosso. Esistono poi interpretazioni personali quando ci si trova davanti a fiori con sfumature diverse come nel caso delle zone limite *rosso violetto - blu violetto*

giallo chiaro - bianco crema - verde pallido

Struttura del fiore

In questo caso la scelta è molto più semplice perché un fiore può essere raggiato (attinomorfo o a simmetria radiale, come le margherite) o non raggiato (zigomorfo o a simmetria bilaterale, come le viole).

Nel caso di fiore raggiato le specie sono state quindi raggruppate secondo il numero dei petali; fiori con **4** petali, fiori con **5** petali, fiori con **6** petali e fiori con **più di 6** petali.

In quest'ultimo gruppo sono state inserite le specie con fiori a capolino e le specie con infiorescenza in cui è difficile distinguere ad occhio nudo il numero dei petali. Nel gruppo dei fiori con 5 petali bisogna fare un po' di attenzione perché in alcuni generi i petali sono laciniati o profondamente bifidi e ad una osservazione poco attenta possono sembrare più numerosi.

Il fiore non raggiato non ha petali ed è facilmente riconoscibile.

Le schede

La scheda che accompagna ogni specie riporta solo le informazioni essenziali quali **il nome scientifico**, la **famiglia**, il **nome italiano**, l'**altezza**, il **periodo di fioritura** e la **diffusione**

Il **nome scientifico** è quello con cui la specie è conosciuta in tutto il mondo; è composto da due vocaboli di cui il primo indica il Genere e il secondo la specie. Il nome è seguito dalla abbreviazione del nome del botanico che per primo l'ha descritta o denominata. L'abbreviazione più frequente è *L.* e si riferisce a *Linneo*, a cui si deve la *nomenclatura binomia* oggi utilizzata in botanica. La nomenclatura adottata è quella proposta in *An Annotated Checklist of the Italian Vascular Flora* (F. Conti, G. Abbate, A. Alessandrini e C. Blasi – Palombi editore, 2005) e successiva integrazione (2007)

La **Famiglia** è la categoria sistematica immediatamente superiore al Genere e raggruppa i generi che hanno alcuni caratteri simili. Prende il nome da uno dei generi in essa compresi oppure da una caratteristica morfologica comune.

Il **nome italiano** è uno dei nomi in italiano con cui la specie è conosciuta. In Italia la stessa specie può avere nomi diversi non solo da regione a regione ma anche tra paesi vicini. Abbiamo cercato di utilizzare quello più usato.

L'**altezza della pianta** si riferisce a un valore medio minimo e massimo e indica l'altezza della pianta, o la lunghezza in caso di piante prostrate.

Il **periodo di fioritura** è l'intervallo dei mesi in cui si trovano fiorite la maggior parte degli individui della specie.

La **diffusione** indica la frequenza con cui si trova la specie; è stata utilizzata la seguente simbologia:

CC *molto comune*

C *comune*


PC *poco comune*

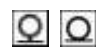
R *rara*


RR *molto rara*


Il periodo di fioritura e la diffusione si riferiscono, ovviamente, al territorio di Campo Felice.


Inoltre, con i seguenti simboli sono state indicate alcune caratteristiche della specie


 Specie tossica o velenosa. Alcune piante provocano reazioni allergiche al solo contatto, ma ci sono piante apparentemente inoffensive che possono provocare danni molto maggiori se masticate o ingerite.


 Con questi simboli sono indicati i piccoli arbusti o gli alberi, cioè piante con radici che sopravvivono all'inverno e si allungano a ogni periodo vegetativo. Tutte le altre sono piante erbacee che fioriscono per uno o più anni ma che muoiono con l'arrivo dell'inverno.

 Specie rara a livello regionale.

 Specie endemica. Per endemismi si intendono quelle specie presenti solo in un territorio più o meno limitato, . Dipendono da fenomeni geologici come le glaciazioni che hanno determinato un isolamento geografico dove alcune specie sono sopravvissute.

 Specie inserita nella lista rossa regionale. Le liste rosse regionali delle piante d'Italia (F. Conti, A. Manzi & F. Pedrotti) comprendono le specie ritenute a rischio estinzione e sono classificate in categorie di rischio.

 Specie protetta da legge regionale, nazionale o internazionale. In Abruzzo alcune specie sono protette dalle Leggi Regionali. N° 45 dell'11/09/1979 e N° 66 del 20/06/1980. Tutte le Orchidee spontanee (Fam. Orchidaceae) sono considerate a protezione assoluta su tutto il territorio nazionale.

 Specie molto vulnerabile e soggetta a rischio di estinzione. A Campo Felice ci sono specie molto rare, se non uniche in Italia che, anche non essendo protette o inserite nelle liste rosse, riteniamo che debbano essere tutelate perché a forte rischio. Non a caso, quasi tutte le specie contrassegnate con questo simbolo crescono in limitati spazi nella zona umida, quella più a rischio, dove si sta costruendo la nuova strada.

Elenco floristico

La piana di Campo Felice non è mai stata esplorata sistematicamente dal punto di vista della ricerca botanica; le entità illustrate in questo libro non sono perciò il frutto di una ricerca mirata al censimento delle specie presenti nel territorio, ma soltanto fiori fotografati nel corso degli anni e in seguito determinati con il loro nome scientifico. Per la determinazione sono stati consultati diversi testi tra cui, principalmente, i tre volumi della "Flora d'Italia" di Sandro Pignatti; inoltre ci siamo avvalsi della preziosa collaborazione del Centro Ricerche Floristiche dell'Appennino (CFRA) di Barisciano (AQ) e del sito Actaplantarum.org. Non sono state illustrate le specie non ancora determinate e quelle la cui determinazione è dubbia. Per motivi di impaginazione sono state escluse alcune specie più comuni.

Tra le 382 entità determinate:

35 sono endemiche

34 sono inserite nella lista rossa regionale delle specie a rischio

5 sono protette da leggi regionali

10 sono orchidee spontanee, a protezione totale su tutto il territorio nazionale.

59 sono rare a livello regionale

27 sono quelle a nostro parere che meriterebbero di essere tutelate

50 contengono sostanze tossiche o velenose.

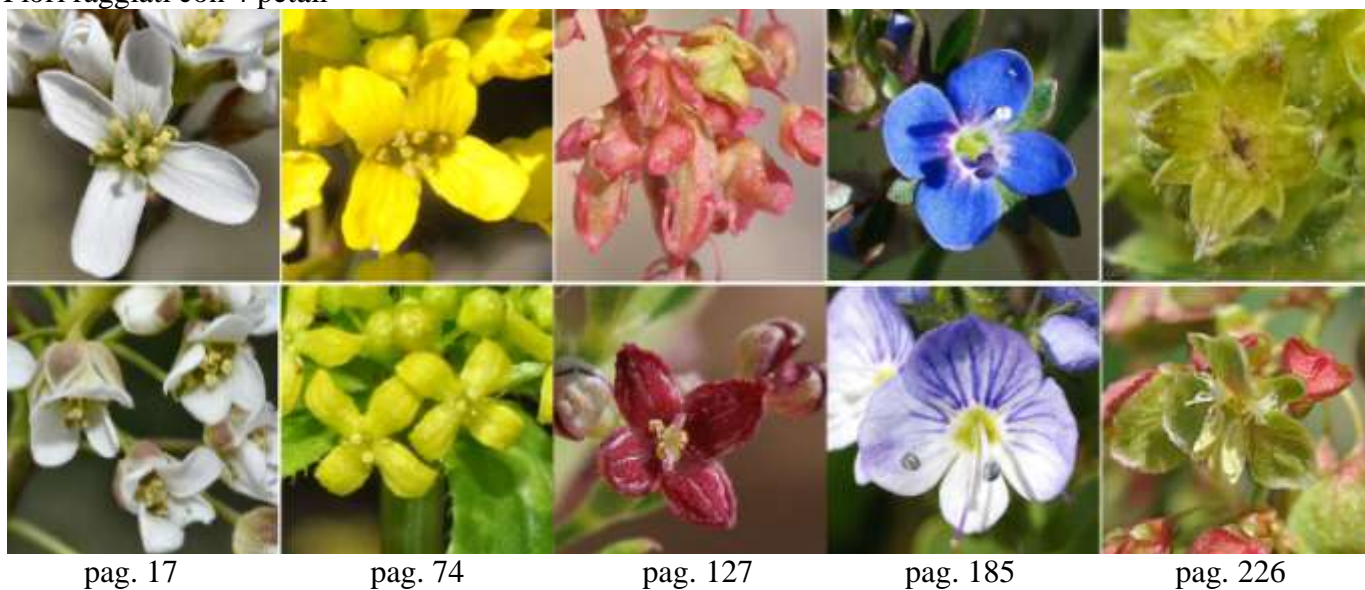
1 è specie prioritaria nella Direttiva Habitat

L'elenco floristico è riportato nell'indice alfabetico a pag. 254





Fiori raggiati con 4 petali



pag. 17

pag. 74

pag. 127

pag. 185

pag. 226

Fiori raggiati con 5 petali



pag. 24

pag. 82

pag. 134

pag. 189

pag. 227

Fiori raggiati con 6 petali



pag. 56

pag. 98

pag 149

pag. 203

pag.233

Fiori raggiati con più di 6 petali



pag. 59

pag. 102

pag. 154

pag. 204

pag. 234

Fiori non raggiati



pag. 63

pag. 116

pag. 169

pag. 207

Piante graminiformi e felci



pag. 235

pag. 249



Arabis alpina L. subsp. *causasica* (Willd.) Briq.
Brassicaceae, *Arabetta alpina*, 5-40 cm, maggio-luglio, PC



Arabis collina Ten. subsp. *collina* Briq.
Brassicaceae, *Arabetta collinare*, 10-30 cm, maggio-luglio, C



Erophila verna (L.) DC. subsp. *verna*

Brassicaceae, Draba primaverile, 5-15 cm, marzo-maggio, C



Hornungia petraea (L.) Rchb. subsp. *petraea*

Brassicaceae, Iberidella rupina, 2-12 cm, aprile-giugno, PC



Iberis saxatilis L. subsp. *saxatilis*

Brassicaceae, Iberide rupestre, 5-20 cm, aprile-giugno, PC



Thlaspi brachypetalum Jord.

Brassicaceae, Erba storna a petali corti, 5-10 cm, maggio-giugno, R



Thlaspi praecox Wulfen

Brassicaceae, Erba storna montanina, 5-15 cm, maggio-giugno, C



Galium anisophyllum Vill.

Rubiaceae, Caglio alpino, 7-15 cm, giugno-agosto, C



Galium corrudifolium Vill.

Rubiaceae, Caglio mediterraneo, 20-40 cm, giugno-settembre, PC



Galium magellense Ten.

Rubiaceae, Caglio della Majella, 5-10 cm, giugno-agosto, PC



Daphne oleoides Schreb.

Thymelaeaceae, Dafne spatolata, 30-60 cm, giugno-agosto, C



Coristospermum cuneifolium (Guss.) Bertol.

Apiaceae, Motellina lucida, 60-120 cm, giugno-agosto, R



Heracleum spondylium L. subsp. *ternatum* (Velen.) Brummitt

Apiaceae, Panace comune, 60-120 cm, giugno-settembre, PC



Laserpitium siler L.

Apiaceae, Laserpizio sermontano, 60-120 cm, giugno-agosto, PC



Pimpinella saxifraga L.

Apiaceae, Tragoselino comune, 20-60 cm, giugno-agosto, C



Seseli montanum L. subsp. *montanum*

Apiaceae, Laserpizio sermontano, 10-100 cm, luglio-settembre, C



Trinia dalechampii (Ten.) Janch.

Apiaceae, Sassifragia di Dalechamps, 5-12 cm, maggio-luglio, C



Buglossoides arvensis (L.) I.M. Johnst. subsp. *arvensis*

Boraginaceae, Erba-perla minore, 10-50 cm, maggio-giugno, PC



Achillea collina Becker ex Rchb.

Asteraceae, Millefoglio comune, 30-60 cm, giugno-agosto, CC



Sambucus ebulus L.

Caprifoliaceae, Ebbio, 80-150 cm, luglio-agosto, PC



Sambucus nigra L.

Caprifoliaceae, Sambuco nero, 1-8 m, luglio-agosto, PC



Arenaria serpyllifolia L. subsp. *serpyllifolia*

Caryophyllaceae, Arenaria con foglie di serpillo, 5-12 cm, maggio-settembre, PC



Cerastium arvense L. subsp. *suffruticosum* (L.) Ces.

Caryophyllaceae, Peverina a foglie strette, 10-20 cm, maggio-luglio, C



Cerastium holsteoides Fr.

Caryophyllaceae, Peverina dei campi, 10-30 cm, maggio-agosto, C



Cerastium semidecandrum L.

Caryophyllaceae, peverina annuale, 5-30 cm, maggio-luglio, C



Cerastium tomentosum L.

Caryophyllaceae, Peverina tomentosa, 20-40 cm, giugno-luglio, C



Drypis spinosa L. subsp. *spinosa*

Caryophyllaceae, Dripide comune, 10-30 cm, giugno-agosto, PC



Minuartia verna L. Hiern subsp. *verna*

Caryophyllaceae, Minuartia primaverile, 5-20 cm, giugno-agosto, C



Sagina subulata (Sw.) C. Presl

Caryophyllaceae, *Sagina subulata*, 2-10 cm, maggio-luglio, R



Silene ciliata Pourr. subsp. *graefferi* (Guss.) Nyman
Caryophyllaceae, Silene cigliata, 10-50 cm, giugno-agosto, PC



Silene latifolia Poir. subsp. *alba* (Mill.) Greuter & Burdet
Caryophyllaceae, Silene bianca, 30-70 cm, giugno-agosto, PC



Silene multicaulis Guss. subsp. *multicaulis*

Caryophyllaceae, *Silene multicaule*, 10-20 cm, giugno-luglio, C



Silene paradoxa L.

Caryophyllaceae, *Silene paradossa*, 20-50 cm, luglio-agosto, PC



Silene roemeri Friv. subsp. *staminea* (Bertol.) Nyman
Caryophyllaceae, Silene di Roemer, 20-60 cm, giugno-luglio, R



Silene pusilla Waldst. & Kit. subsp. *pusilla*

Caryophyllaceae, Silene delle fonti, 10-15 cm, giugno-agosto, PC



Silene vulgaris (Moench) Garcke subsp. *vulgaris*

Caryophyllaceae, Silene rigonfia, 10-70 cm, giugno-agosto, C



Stellaria holostea L. subsp. *holostea*

Caryophyllaceae, Centocchio garofanina, 20-40 cm, maggio-luglio, C



Helianthemum apenninum (L.) Mill. subsp. *apenninum*
Cistaceae, Eliantemo degli appennini, 20-40 cm, maggio-giugno, PC



Sedum album L.
Crassulaceae, Borracina bianca, 10-20 cm, giugno-luglio, C



Sedum nevadense Coss.

Crassulaceae, 5-10 cm, giugno, RR



Sedum nevadense, Specie nuova per l'Italia e per l'Europa sud-orientale, rinvenuta recentemente a Campo Felice



Sedum dasyphyllum L.

Crassulaceae, Borracina cinerea, 2-15 cm, giugno-luglio, C



Sedum magellense Ten. subsp. *magellense*

Crassulaceae, Borracina della Majella, 6-15 cm, luglio-agosto, PC



Linum catharticum L. subsp. *catharticum*

Linaceae, Lino purgativo, 8-15 cm, giugno-luglio, PC



Polygonum aviculare L. subsp. *aviculare*

Polygonaceae, Poligono centonodia, 10-60 cm, luglio-settembre, C



Androsace villosa L. subsp. *villosa*

Primulaceae, *Androsace appenninica*, 2-5 cm, giugno-luglio, PC



Ranunculus circinatus Sibth.

Ranunculaceae, Ranuncolo circinnato, 20-40 cm, maggio-luglio, PC




Ranunculus tricophyllus Chaix subsp. *tricophyllus*

Ranunculaceae, Ranuncolo a foglie capillari, 20-150 cm, maggio-luglio, R



Amelanchier ovalis Medik. subsp. *ovalis*

Rosaceae, Pero corvino, 1-2 m, maggio-giugno, C 




Rosa spinosissima L.

Rosaceae, Rosa di macchia, 50-150 cm, giugno-luglio, PC



Rubus idaeus L. subsp. *idaeus*

Rosaceae, Lampone, 1-2 m, giugno-luglio, CC 



Thesium linophyllum L.

Santalaceae, Linaiola comune, 30-50 cm, giugno-luglio, PC



Saxifraga adscendens L. subsp. *parnassica* (Boiss. & Heldr.) Hayek
Saxifragaceae, Sassifraga ascendente, 5-25 cm, maggio-giugno, PC



Saxifraga bulbifera L.

Saxifragaceae, *Saxifraga bulbifera*, 10-30 cm, aprile-giugno, C



Saxifraga granulata L. subsp. *granulata*

Saxifragaceae, *Saxifraga granulata*, 20-30 cm, aprile-giugno, C



Saxifraga paniculata Mill.

Saxifragaceae, Sassifraga delle rocce, 5-40 cm, giugno-agosto, C



Saxifraga tridactylites L.

Saxifragaceae, Sassifraga annuale, 5-20 cm, maggio-giugno, C



Saxifraga rotundifolia L. subsp. *rotundifolia*
Saxifragaceae, Erba stella, 20-60 cm, maggio-luglio, C



Narcissus poëticus L.

Amaryllidaceae, Narciso selvatico, 20-30 cm, maggio-giugno, C




Asphodelus macrocarpus Parl. subsp. *macrocarpus*

Asphodelaceae, Asfodelo montano, 80-120 cm, maggio-luglio, C



Ornithogalum umbellatum L.

Hyacinthaceae, Latte di gallina comune, 20-30 cm, aprile-maggio, PC 



Sedum hispanicum L.

Crassulaceae, Borracina glauca, 5-8 cm, maggio-luglio, C



Armeria canescens (Host) Ebel

Plumbaginaceae, Spillone biancastro, 15-60 cm, giugno-agosto, CC



Filipendula vulgaris Moench

Rosaceae, Olmaria peperina, 30-80 cm, giugno-agosto, CC



Carlina acanthifolia All. subsp. *acanthifolia*
Asteraceae, Carlina zolfina, 10-30 cm, giugno-agosto, C



Carlina acaulis L. subsp. *caulescens* (Lam.) Schübl. & G. Martens
Asteraceae, Carlina bianca, 10-30 cm, giugno-agosto, C



Leucanthemum vulgare (Vaill.) Lam. subsp. *vulgare*
Asteraceae, Margherita comune, 20-80 cm, giugno-agosto, C



Tanacetum corymbosum (L.) Sch. Bip. subsp. *corymbosum*
Asteraceae, Erba amara dei boschi, 50-100 cm, giugno-agosto, C



Tripleurospermum inodorum (L.) Sch. Bip.

Asteraceae, Camomilla senza odore, 30-70 cm, giugno-agosto, PC



Plantago argentea Chaix subsp. *argentea*

Plantaginaceae, Piantaggine argentata, 20-50 cm, maggio-luglio, PC



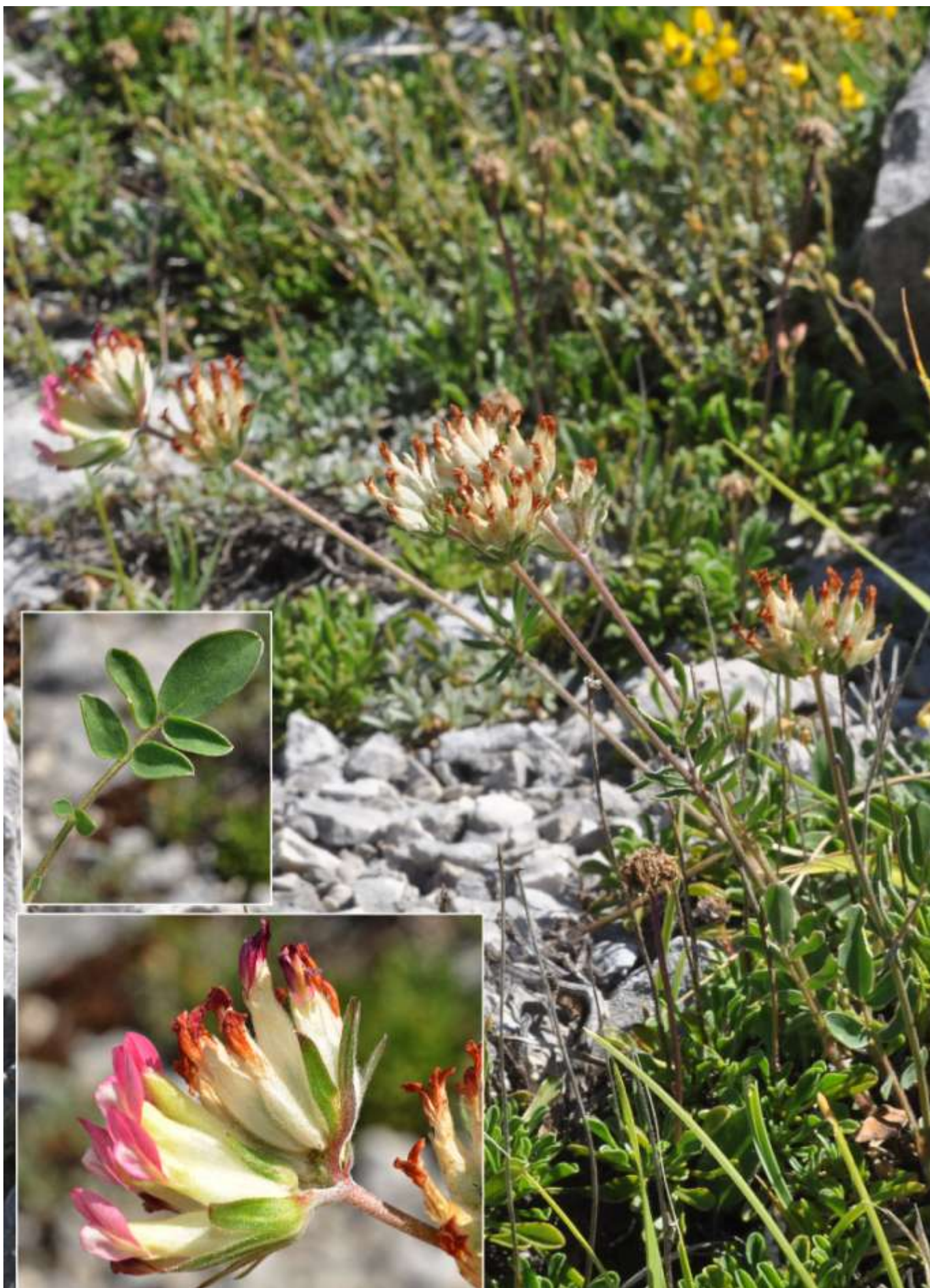
Plantago atrata Hoppe subsp. *fuscescens* (Jord.) Pilg.

Plantaginaceae, Piantaggine rossastra, 15-40 cm, maggio-luglio, PC



Anthyllis vulneraria L.

Fabaceae, Vulneraria comune, 8-40 cm, giugno-agosto, C



Astragalus depressus L. subsp. *depressus*

Fabaceae, Astragalo depresso, 1-5 cm, maggio-luglio, PC



Astragalus sempervirens Lam.

Fabaceae, Astragalo spinoso, 20-40 cm, giugno-luglio, C



Onobrychis alba (Waldst. & Kit.) Desv. subsp. *alba*
Fabaceae, Lupinella bianca, 40-70 cm, giugno-agosto, PC



Trifolium montanum L. subsp. *rupestre* (Ten.) Nyman
Fabaceae, Trifoglio rupestre, 5-15 cm, giugno-luglio, C



Trifolium ochroleucum Huds.
Fabaceae, Trifoglio bianco-giallo, 20-50 cm, giugno-luglio, C



Lamium album L. subsp. *album*

Lamiaceae, Falsa-ortica bianca, 30-50 cm, maggio-agosto, PC



Prunella laciniata (L.) L.

Lamiaceae, Prunella gialla, 15-25 cm, giugno-agosto, PC



Stachys recta L. subsp. *grandiflora* (Caruel) Arcang.
Lamiaceae, Stregona gialla, 20-40 cm, giugno-agosto, PC



Teucrium montanum L.

Lamiaceae, Camedrio montano, 8-15 cm, giugno-agosto, C



Euphrasia salisburgensis Funck ex Hoppe

Scrophulariaceae, Eufrosia di Salisburgo, 5-30 cm, luglio-settembre, C









Alyssum diffusum Ten.

Brassicaceae, Alisso diffuso, 10-20 cm, maggio-giugno, C



Barbarea bracteosa Guss.

Brassicaceae, Erba di Santa Barbara bratteata, 30-50 cm, maggio-giugno, C



Barbarea intermedia Boreau

Brassicaceae, Erba di Santa Barbara di Aosta, 20-80 cm, maggio-giugno, RR



Biscutella laevigata L. subsp. *laevigata*

Brassicaceae, Biscutella montanina, 20-45 cm, maggio-luglio, C



Draba aizoides L. subsp. *aizoides*

Brassicaceae, Draba aizoides, 2-10 cm, maggio-luglio, C



Erysimum majellense Polatschek

Brassicaceae, Violaciocca della Majella, 8-26 cm, maggio-giugno, R



Erysimum pseudorhaeticum Polatschek

Brassicaceae, Violaciocca appenninica, 20-70 cm, aprile-giugno, C



Rorippa sylvestris (L.) Besser subsp. *sylvestris*

Brassicaceae, Crescione radicina, 20-30 cm, giugno-agosto, PC



Euphorbia gasparrini Boiss. subsp. *samnitica* (Fiori) Pignatti

Euphorbiaceae, Euforbia di Gasparrini, 10-30 cm, maggio-giugno, C



Potentilla erecta (L.) Raeusch.

Rosaceae, Cinquefoglia tormentilla, 10-30 cm, maggio-agosto, PC



Cruciata glabra (L.) Ehrend. subsp. *glabra*

Rubiaceae, Crocettona glabra, 10-30 cm, maggio-luglio, PC



Galium verum L. subsp. *verum*

Rubiaceae, Caglio zolfino, 20-120 cm, giugno-settembre, C



Bupleurum falcatum L. subsp. *cernuum* (Ten.) Arcang.

Apiaceae, Bupleuro falcato, 30-80 cm, luglio-agosto, PC



Cachrys ferulacea (L.) Calest.

Apiaceae, Basilisco comune, 30-150 cm, giugno-luglio, C



Cerintho minor L. subsp. *auriculata* (Ten.) Domac

Boraginaceae, Erba vajola minore, 20-50 cm, giugno-agosto, PC



Saponaria bellidifolia Sm.

Caryophyllaceae, Saponaria con foglie di pratolina, 20-50 cm, giugno-luglio, PC



Helianthemum nummularium (L.) Mill. subsp. *grandiflorum* (Scop.) Schinz & Thell.

Cistaceae, Eliantemo maggiore, 20-40 cm, maggio-agosto, C



Helianthemum oelandicum (L.) Dum. Cours.

Cistaceae, Eliantemo rupino, 5-25 cm, maggio-agosto, C



Hypericum perforatum L.

Hypericaceae, Erba di San Giovanni comune, 20-70 cm, maggio-agosto, C



Hypericum richeri Vill. Subsp. *richeri*

Hypericaceae, Erba di San Giovanni di Belleval, 20-40 cm, giugno-agosto, PC



Sedum sexangulare L.

Crassulaceae, Borracina insipida, 8-15 cm, giugno-luglio, PC



Sedum acre L.

Crassulaceae, Borracina acre, 3-10 cm, maggio-luglio, CC



Gentiana lutea L. subsp. *lutea*

Gentianaceae, Genziana maggiore, 40-150 cm, luglio-agosto, C



Ranunculus acris L. subsp. *acris*

Ranunculaceae, Ranuncolo acre, 30-70 cm, maggio-agosto, C



Ranunculus gramineus L.

Ranunculaceae, Ranuncolo gramineo, 20-40 cm, maggio-giugno, PC




Ranunculus auricomus L.

Ranunculaceae, Ranuncolo botton d'oro, 15-30 cm, maggio-giugno, C




Ranunculus illyricus L.

Ranunculaceae, Ranuncolo illirico, 20-40 cm, maggio-luglio, PC 



Ranunculus millefoliatus Vahl

Ranunculaceae, Ranuncolo millefoglio, 10-30 cm, maggio-giugno, PC 



Ranunculus montpeliiacus L. subsp. *montpeliiacus*

Ranunculaceae, Ranuncolo di Montpellier, 15-25 cm, maggio-luglio, PC



Ranunculus repens L.

Ranunculaceae, Ranuncolo strisciante, 15-35 cm, maggio-luglio, C



Ranunculus pollinensis (N. Terracc.) Chiov.

Ranunculaceae, Ranuncolo del Pollino, 15-30 cm, maggio-luglio, R



Ranunculus velutinus Ten.

Ranunculaceae, Ranuncolo vellutato, 30-60 cm, maggio-luglio, PC



Potentilla detommasii Ten.

Rosaceae, Cinquefoglia di De Tommasi, 20-40 cm, maggio-luglio, C



Potentilla pedata Willd.

Rosaceae, Cinquefoglia, 20-70 cm, giugno-luglio, C



Potentilla reptans L.

Rosaceae, Cinquefoglia comune, 10-20 cm, maggio-luglio, CC



Verbascum longifolium Ten.

Scrophulariaceae, Verbasco a foglie lunghe, 50-150 cm, giugno-agosto, CC



Verbascum mallophorum Boiss. & Heldr.

Scrophulariaceae, Verbasco rossastro, 50-150 cm, giugno-agosto, C



Verbascum lychnitis L.

Scrophulariaceae, Verbascum licnite, 80-150 cm, luglio-agosto, R



Sedum rupestre L. subsp. *rupestre*

Crassulaceae, Borracina rupestre, 20-30 cm, maggio-luglio, CC



Allium flavum L. subsp. *flavum*

Alliaceae, Aglio giallo, 20-40 cm, luglio-settembre, PC



Gagea fragifera (Viil.) Ehr. Bayer & G. Lòpez

Liliaceae, Cipollaccio fistoloso, 5-12 cm, maggio-agosto, C



Lilium bulbiferum L. subsp. *croceum* (Chaix) Jan
Liliaceae, Giglio di San Giovanni, 40-100 cm, giugno-luglio, PC



Anemonoides ranunculoides (L.) Holub

Ranunculaceae, Anemone gialla, 15-25 cm, aprile-giugno, PC



Eranthis hyemalis (L.) Salisb.

Ranunculaceae, Piè di gallo, 5-15 cm, aprile-maggio, PC



Artemisia absinthium L.

Asteraceae, Assenzio vero, 40-120 cm, luglio-settembre, C



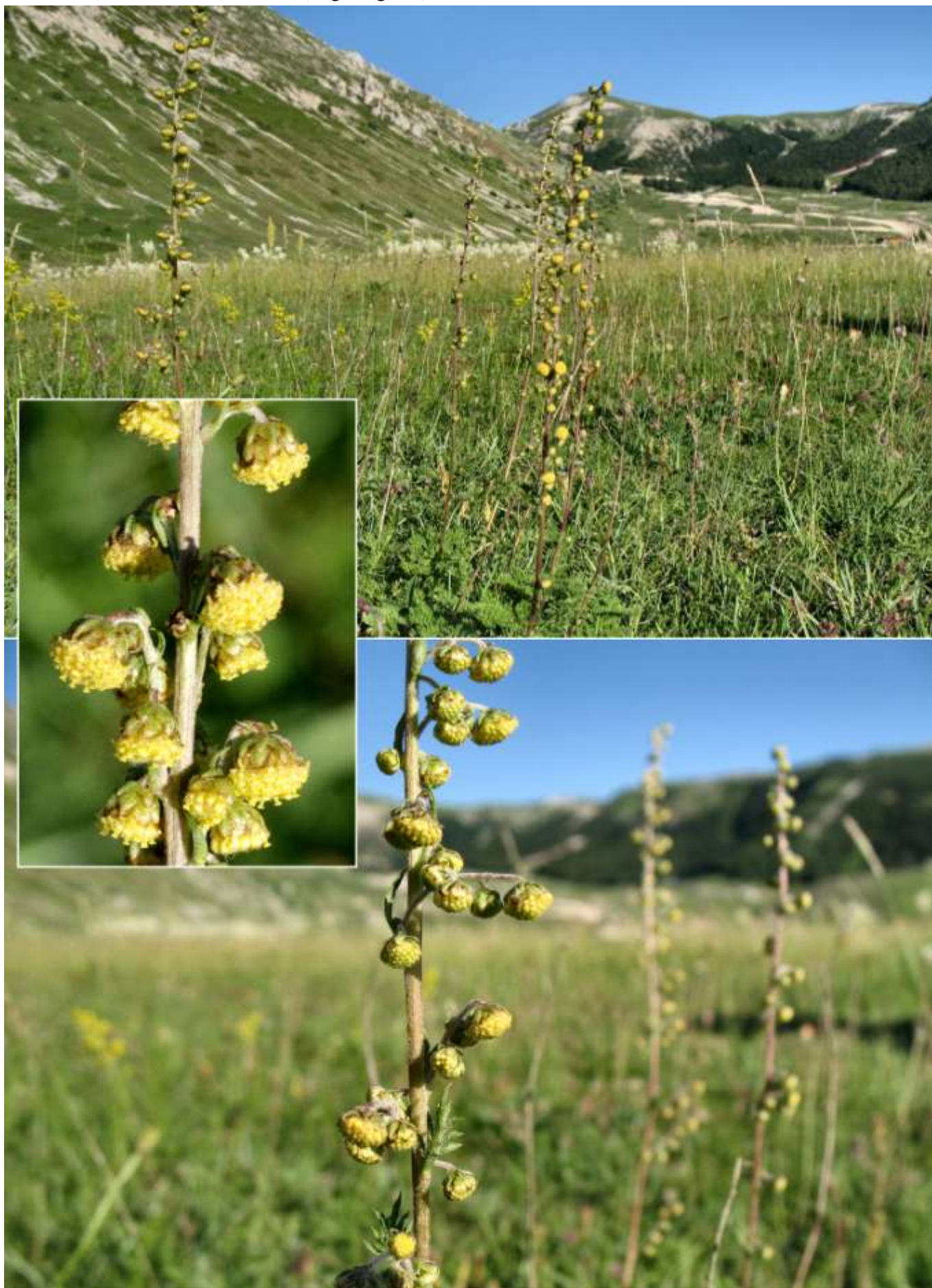
Artemisia alba Turra

Asteraceae, Assenzio maschio, 20-40 cm, luglio-settembre, PC



Artemisia atrata Lam.

Asteraceae, Assenzio nero, 15-40 cm, luglio-agosto, RR



Artemisia atrata, considerata endemica delle Alpi, in Italia è nota con certezza solo per il Piemonte e per l'Abruzzo, dove è presente solo ai *Piani di Pezza* e a *Campo Felice*



Cota tinctoria (L.) J. Gay subsp. *tinctoria*

Asteraceae, Camomilla dei tintori, 30-50 cm, maggio-settembre, CC



Crepis lacera Ten.

Asteraceae, Radicchiella laziale, 15-40 cm, giugno-luglio, PC



Crepis setosa Haller f.

Asteraceae, Radicchiella cotonosa, 10-80 cm, giugno-settembre, CC



Doronicum columnae Ten.

Asteraceae, Doronico di Colonna, 20-50 cm, giugno-agosto, PC



Galatella linosyris (L.) Rchb. F. subsp. *linosyris*
Asteraceae, Astro spillo d'oro, 30-50 cm, luglio-settembre, C



Hieracium cymosum L.
Asteraceae, Sparviere corimboso, 30-100 cm, giugno-agosto, PC



Hieracium pilosella L.

Asteraceae, Sparviere pelosetto, 5-25 cm, maggio-settembre, CC



Inula montana L.

Asteraceae, Enula montana, 20-30 cm, luglio-agosto, PC



Leontodon autumnalis L.

Asteraceae, Dente di leone ramoso, 8-30 cm, giugno-settembre, PC



Leontodon crispus Vill. subsp. *crispus*

Asteraceae, Dente di leone crespo, 20-40 cm, giugno-luglio, PC



Leontodon hispidus L.

Asteraceae, Dente di leone comune, 10-60 cm, giugno-settembre, PC



Robertia taraxacoides (Loisel.) DC.

Asteraceae, Costolina appenninica, 8-15 cm, giugno-agosto, PC



Picris hieracioides L. subsp. *hieracioides*

Asteraceae, Aspraggine comune, 30-70 cm, giugno-ottobre, C



Scorzonera jacquiniana (W.D.J. Koch) Boiss.

Asteraceae, Scorzonera delle argille, 10-40 cm, maggio-luglio, C



Senecio doronicum (L.) L.

Asteraceae, Senecione mezzano, 20-70 cm, luglio-agosto, PC



Senecio scopolii Hoppe & Hornsch. Ex Bluff & Fingerh. subsp. *floccosus* (Bertol.) Greuter

Asteraceae, Senecio illirico, 20-50 cm, maggio-giugno, C



Taraxacum fulvum (grup)

Asteraceae, Tarassaco ceroso, 5-25 cm, maggio-giugno, PC



Tragopogon dubius Scop.

Asteraceae, Barba di becco a tromba, 40-60 cm, giugno-agosto, R



Ranunculus ficaria L. subsp. *calthifolius* (Rchb.) Arcang.
Ranunculaceae, Favagello, cm, 5-15, PC



Reseda lutea L. subsp. *lutea*

Resedaceae, Reseda comune, 40-90 cm, giugno-settembre, C



Reseda luteola L.

Resedaceae, Reseda biondella, 20-80 cm, giugno-settembre, C



Plantago maritima L. subsp. *serpentina* (All.) Arcang.

Plantaginaceae, Piantaggine strisciante, 10-30 cm, maggio-luglio, C



Coronilla minima L. subsp. *minima*

Fabaceae, Cornetta minima, 5-15 cm, giugno-agosto, PC



Cytisus decumbens (Durande) Spach

Fabaceae, Citiso sdraiato, 20-40 cm, maggio-giugno, PC



Cytisus spinescens C. Presl

Fabaceae, Citiso spinoso, 20-40 cm, maggio-giugno, PC



Genista tinctoria L.

Fabaceae, Ginestra dei tintori, 30-40 cm, maggio-luglio, C



Lathyrus pratensis L. subsp. *pratensis*

Fabaceae, Cicerchia dei prati, 20-40 cm, giugno-agosto, PC



Lotus corniculatus L. subsp. *corniculatus*

Fabaceae, Ginestrino comune, 10-40 cm, giugno-settembre, C



Lotus tenuis Waldst. & Kit. Ex Willd.

Fabaceae, Ginestrino tenue, 20-30 cm, giugno-agosto, PC



Medicago lupulina L.

Fabaceae, Erba medica lupulina, 5-25 cm, giugno-agosto, CC



Oxytropis pilosa (L.) DC. subsp. *caputoi* (Moraldo e La Valva) Brill-Catt., Di Massimo e Gubellini
Fabaceae, Astragalo di Caputo, 5-25 cm, giugno-luglio, PC



Dactylorhiza sambucina (L.) Soó

Orchidaceae, Orchide sambucina, 15-30 cm, maggio-giugno, C



Dactylorhiza sambucina nelle sue due colorazioni più comuni; gialla e rossa

Orchis pallens L.

Orchidaceae, Orchide pallida, 20-35 cm, maggio-luglio, PC



Digitalis ferruginea L.

Scrophulariaceae, Digitale bruna, 40-120 cm, giugno-agosto, C



Digitalis lutea L. subsp. *australis* (Ten.) Arcang.

Scrophulariaceae, Digitale appenninica, 50-90 cm, giugno-agosto, C




Linaria vulgaris Mill. subsp. *vulgaris*

Scrophulariaceae, Linaria comune, 30-80 cm, luglio-settembre, CC



Scrophularia vernalis L.

Scrophulariaceae, Scrophularia gialla, 50-120 cm, maggio-giugno, PC 



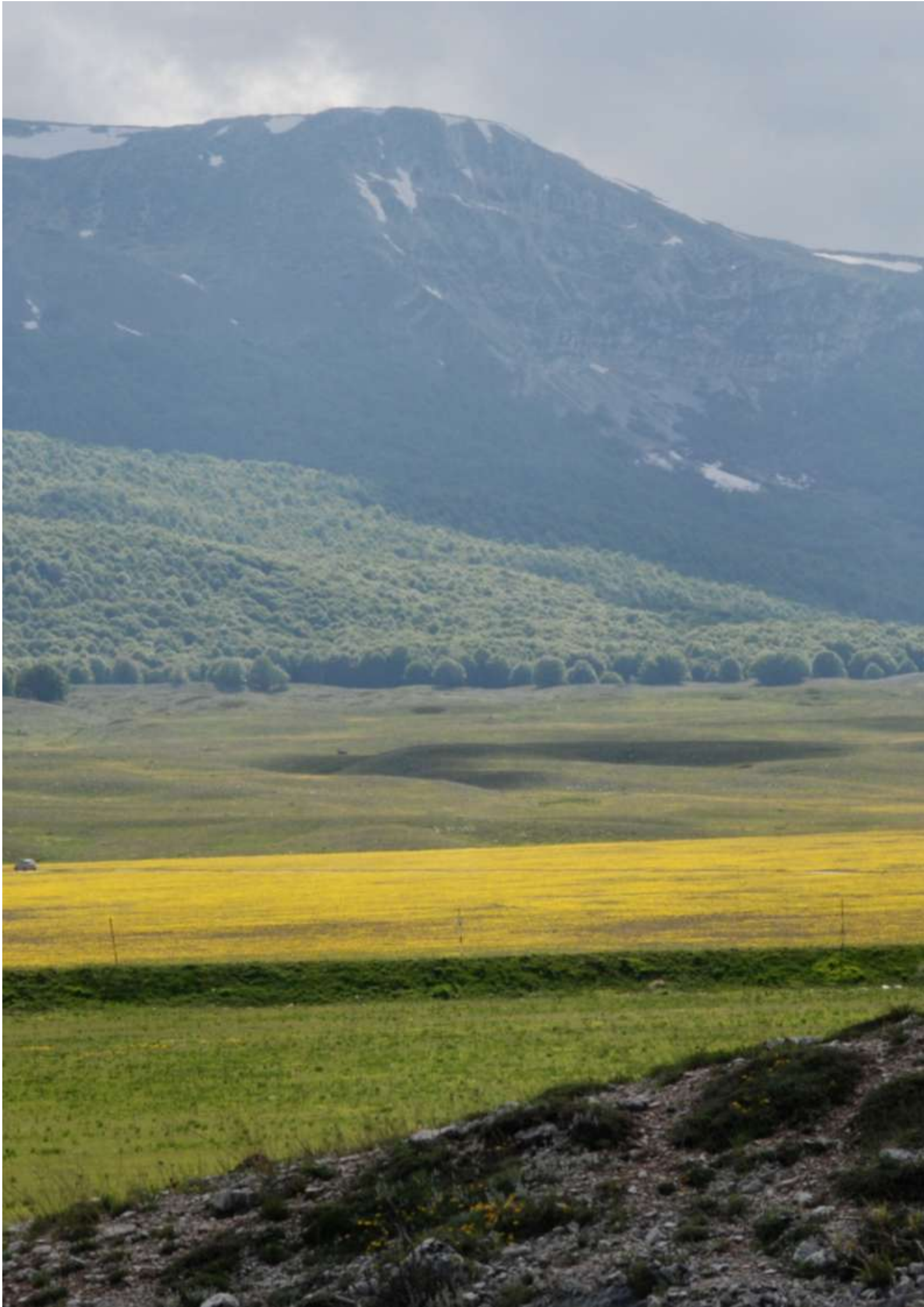
Viola eugeniae subsp. *eugeniae*

Violaceae, Viola di Eugenia, 3-15 cm, aprile-giugno, C



Viola eugeniae subsp. *eugeniae*





Gentianella columnae (Ten.) Holub

Gentianaceae, Genzianella napoletana, 3-15 cm, maggio-agosto, C



Epilobium angustifolium L.

Onagraceae, Garofanino maggiore, 50-200 cm, giugno-agosto, C



Epilobium dodonaei Vill.

Onagraceae, Garofanino di Dodonaeus, 30-120 cm, giugno-settembre, C



Epilobium hirsutum L.

Onagraceae, Garofanino d'acqua, 50-180 cm, luglio-settembre, PC



Epilobium palustre L.

Onagraceae, Garofanino turgoncello, 15-60 cm, giugno-agosto, R



Rumex acetosella L.

Polygonaceae, Romice acetosella, 10-40 cm, maggio-agosto, C



Rumex scutatus L. subsp. *scutatus*

Polygonaceae, Romice scudato, 20-40 cm, giugno-agosto, PC



Sanguisorba officinalis L.

Rosaceae, Salvastrella maggiore, 40-150 cm, giugno-settembre, R



Asperula aristata L. f. subsp. *longiflora* (Waldst. & Kit.) Hayek

Rubiaceae, Stellina aristata, 10-60 cm, giugno-agosto, PC



Asperula cynanchica L. subsp. *neglecta* Guss.
Rubiaceae, Stellina abruzzese, 20-70 cm, giugno-agosto, PC



Asperula purpurea (L.) Ehrend. subsp. *purpurea*
Rubiaceae, Stellina purpurea, 20-50 cm, giugno-settembre, C



Daphne mezereum L.

Thymelaeaceae, Dafne fior di stecco, 30-70 cm, maggio-giugno, C



Cynoglossum magellense Ten.

Boraginaceae, Lingua di cane della Majella, 20-40 cm, maggio-luglio, PC



Cynoglossum montanum L.

Boraginaceae, Lingua di cane montana, 10-50 cm, maggio-giugno, C



Solenanthus appenninus (L.) Fisch. & C.A. Mey.

Boraginaceae, Lingua di cane appenninica, 50-70 cm, maggio-luglio, PC



Dianthus barbatus L. subsp. *compactus* (Kit.) Heuff.
Caryophyllaceae, Garofano montano, 30-60 cm, giugno-luglio, PC



Dianthus carthusianorum L. subsp. *tenorei* (Lacaita) Pignatti
Caryophyllaceae, Garofano dei certosini, 10-70 cm, giugno-agosto, R



Dianthus deltoides L. subsp. *deltoides*

Caryophyllaceae, Garofano minore, 10-30 cm, maggio-agosto, CC



Dianthus brachycalyx Huet ex Bacch., Brullo, Casti & Giusso

Caryophyllaceae, Garofano selvatico, 15-60 cm, giugno-agosto, C



Petrorhagia saxifraga (L.) Link subsp. *saxifraga*

Caryophyllaceae, Garofanina spaccasassi, 10-40 cm, giugno-settembre, CC



Saponaria ocymoides L. subsp. *ocymoides*

Caryophyllaceae, Saponaria rossa, 20-40 cm, maggio-agosto, C



Silene dioica (L.) Clairv.

Caryophyllaceae, *Silene dioica*, 20-40 cm, giugno-agosto, PC



Convolvulus arvensis L.

Convolvulaceae, Vilucchio comune, 10-50 cm, maggio-agosto, C



Erodium alpinum L'Hér.

Geraniaceae, Becco di gru appenninico, 10-20 cm, maggio-agosto, C



Erodium cicutarium (L.) L'Hér.

Geraniaceae, Becco di gru comune, 3-60 cm, aprile-settembre, C



Geranium robertianum L.

Geraniaceae, Geranio di S, Roberto, 20-50 cm, maggio-settembre, C



Geranium pyrenaicum Burm. f. subsp. *pyrenaicum*
Geraniaceae, Geranio dei pirenei, 20-30 cm, maggio-luglio, C



Geranium tuberosum L. subsp. *tuberosum*
Geraniaceae, Geranio tuberoso, 20-50 cm, maggio-luglio, R



Ribes uva-crispa L.

Grossulariaceae, Uva spina, 50-150, maggio-luglio, PC



Malva moschata L.

Malvaceae, Malva moscata, 30-50 cm, giugno-agosto, PC



Malva sylvestris L. subsp. *sylvestris*

Malvaceae, Malva selvatica, 30-50 cm, maggio-agosto, C



Cotoneaster mathonnetii Gand.

Rosaceae, Cotognastro minore, 50-150 cm, giugno-luglio, C



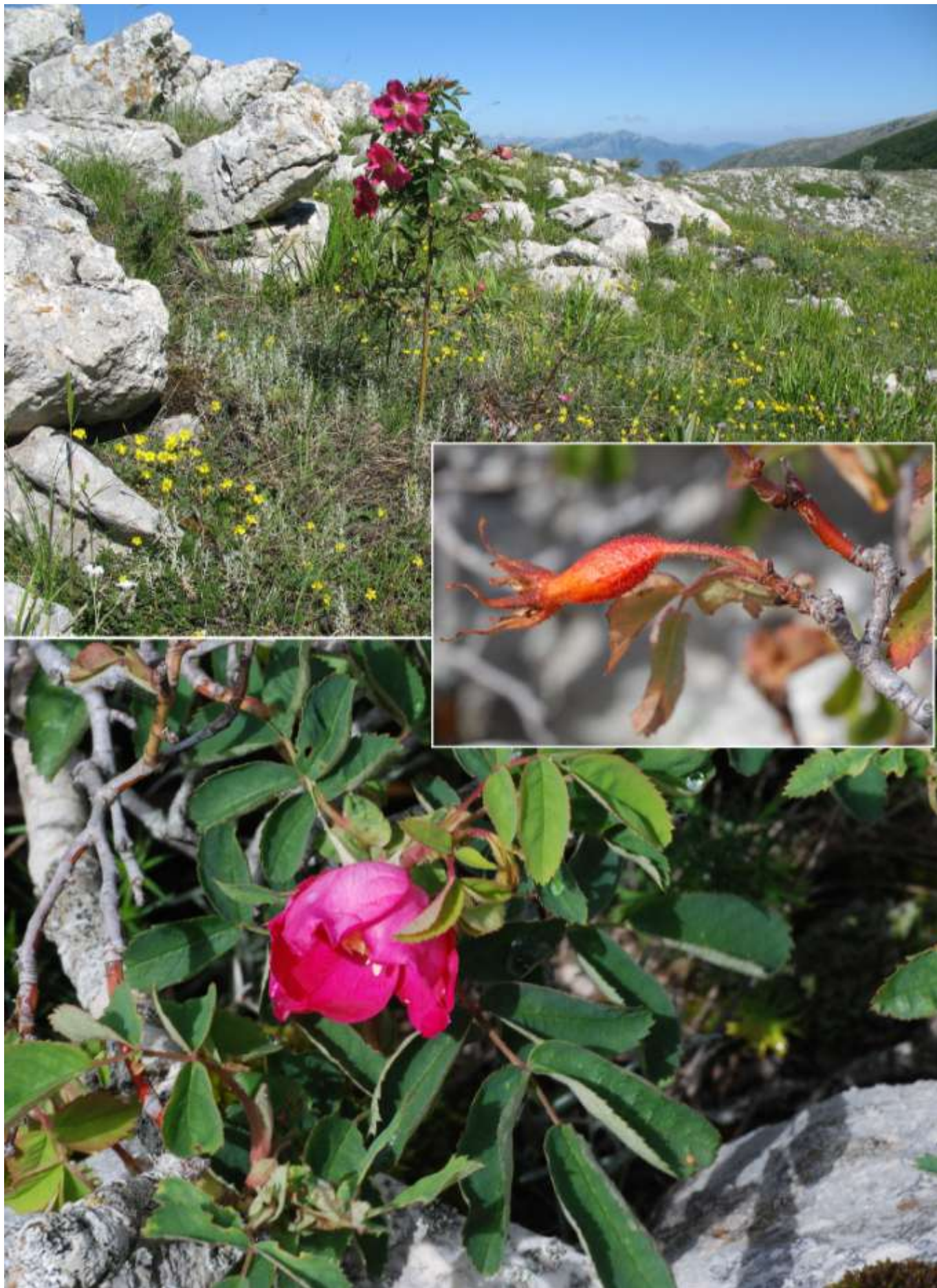
Rosa canina L.

Rosaceae, Rosa selvatica comune, 30-200 cm, maggio-luglio, C



Rosa pendulina L.

Rosaceae, Rosa alpina, 30-120 cm, giugno-luglio, PC



Valeriana officinalis L.

Valerianaceae, Valeriana comune, 30-150 cm, giugno-agosto, PC



Valeriana tuberosa L.

Valerianaceae, Valeriana tuberosa, 15-25 cm, maggio-giugno, CC

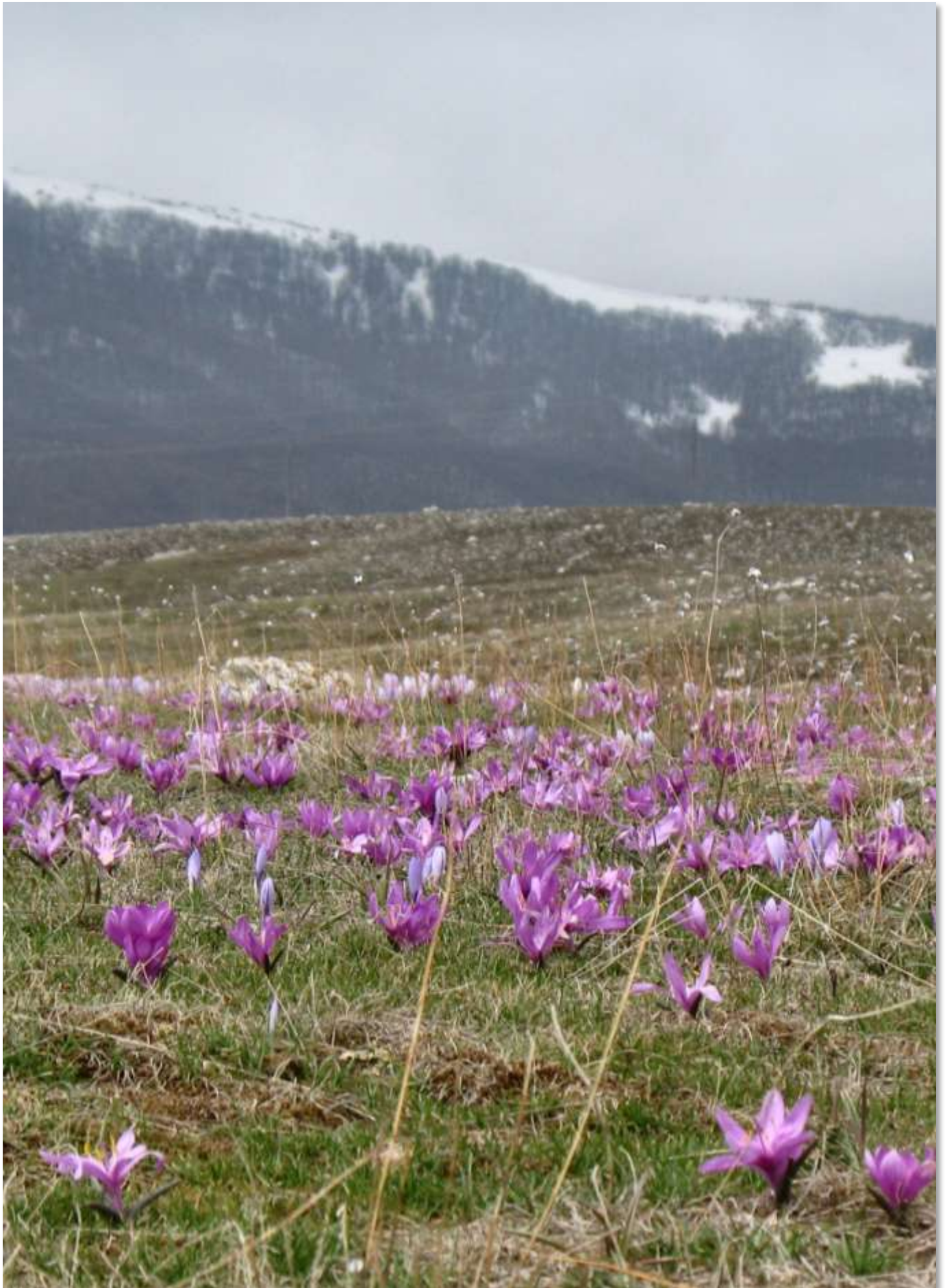


Bulbocodium versicolor (Ker Gawl.) Spreng.

Colchicaceae, Colchico di spagna, 8-15 cm, aprile-maggio, PC



Bulbocodium versicolor, in Italia presente solo in Abruzzo, Umbria, Val d'Aosta e Lazio, dove è stato trovato per la prima volta nella primavera del 2010



Colchicum alpinum Lam. & DC. subsp. *parvulum* (Ten.) Arcang.
Colchicaceae, Colchico minore, 10-30 cm, luglio-settembre, C



Colchicum lusitanum Brot.

Colchicaceae, Colchico portoghese, 10-40 cm, luglio-ottobre, PC



Colchicum multiflorum Brot.

Colchicaceae, Colchico napoletano, 15-30 cm, luglio-ottobre, PC



Adenostyles glabra (Mill.) DC. subsp. *glabra*

Asteraceae, Cavolaccio verde, 40-60 cm, giugno-agosto, PC



Arctium nemorosum Lej.

Asteraceae, Bardana selvatica, 80-250 cm, luglio-settembre, PC



Carduus carlinifolius Lam. subsp. *carlinifolius*
Asteraceae, Cardo alpino, 10-100 cm, giugno-settembre, C



Carduus nutans L.
Asteraceae, Cardo rosso, 40-100 cm, giugno-settembre, C



Centaurea ambigua Guss. subsp. *nigra* (Fiori) Pignatti
Asteraceae, Fiordaliso d'Abruzzo, 10-30 cm, giugno-agosto, PC



Centaurea jacea L. subsp. *jacea*

Asteraceae, Fiordaliso bratteato, 50-120 cm, giugno-agosto, PC



Centaurea scabiosa L. subsp. *scabiosa*

Asteraceae, Fiordaliso vedovino, 50-120 cm, giugno-agosto, PC



Centaurea nigrescens Willd. subsp. *neapolitana* (Boiss.) Dostál
Asteraceae, Fiordaliso nerastro, 40-100 cm, luglio-agosto, R



Cirsium acaule Scop. subsp. *acaule*

Asteraceae, Cardo nano, 10-30 cm, luglio-settembre, C



Cirsium vulgare (Savi) Ten.

Asteraceae, Cardo asinino, 30-70 cm, luglio-settembre, C



Cirsium lobelii Ten.

Asteraceae, Cardo di L'Obel, 30-70 cm, luglio-settembre, C



Erigeron alpinus L. subsp. *alpinus*

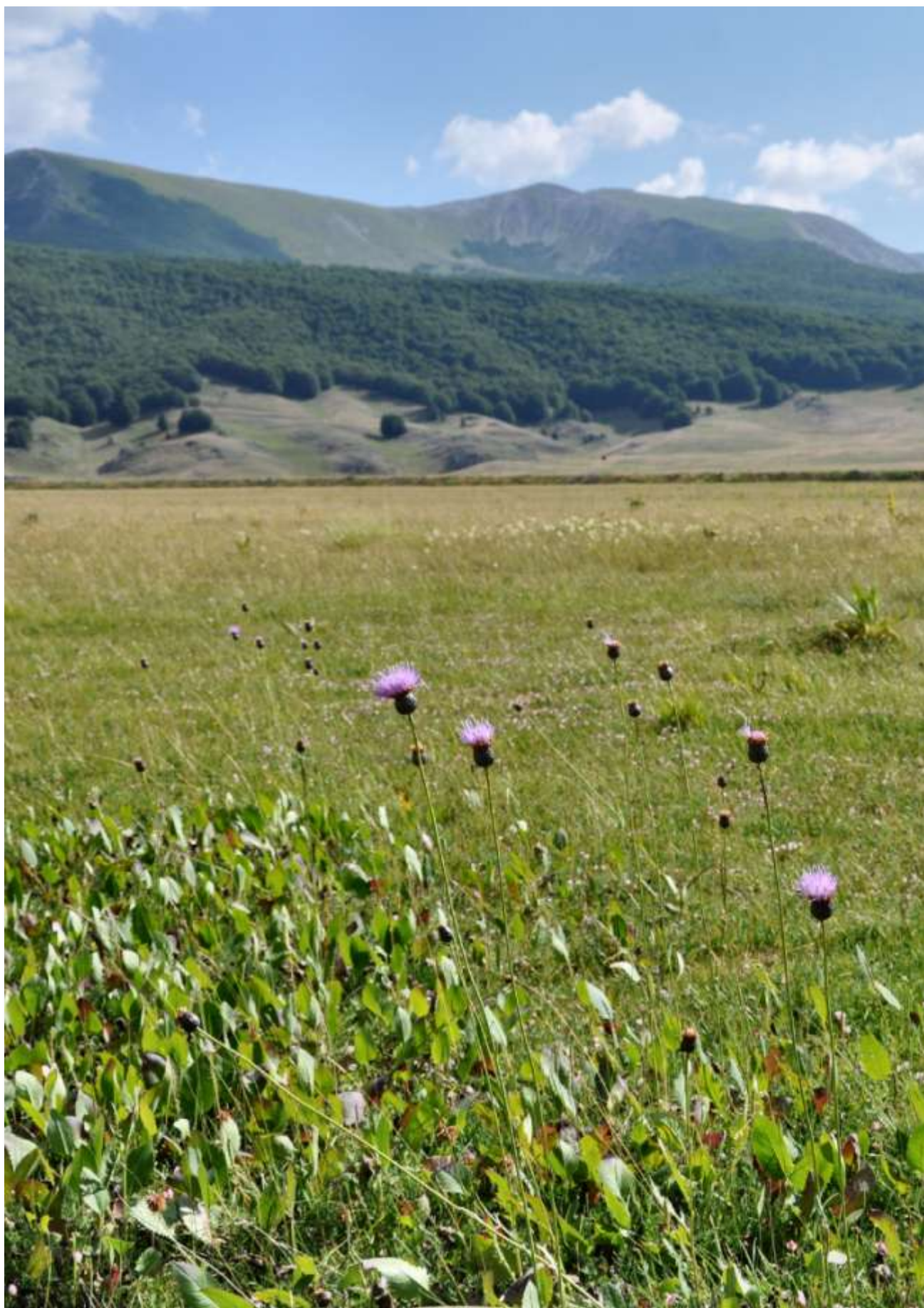
Asteraceae, Cespica alpina, 6-40 cm, luglio-settembre, C



Klasea lycopifolia (Vill.) Á. & D. Löve
Asteraceae, 20-60 cm, luglio-agosto, PC



Klasea lycopifolia, in Italia è presente solo in Abruzzo (Campo Felice, Altopiano delle Rocche e Prati del Sirente)



Klasea nudicaulis (L.) Fourr.

Asteraceae, Cerretta maggiore, 30-60 cm, giugno-luglio, PC



Scorzonera purpurea L. subsp. *purpurea*

Asteraceae, *Scorzonera purpurea*, 20-30 cm, giugno-luglio, R



Tragopogon porrifolius L. subsp. *porrifolius*

Asteraceae, Barba di becco violetta, 20-60 cm, giugno-agosto, PC



Sempervivum arachnoideum L.

Crassulaceae, Semprevivo ragnateloso, 6-20 cm, luglio-settembre, C



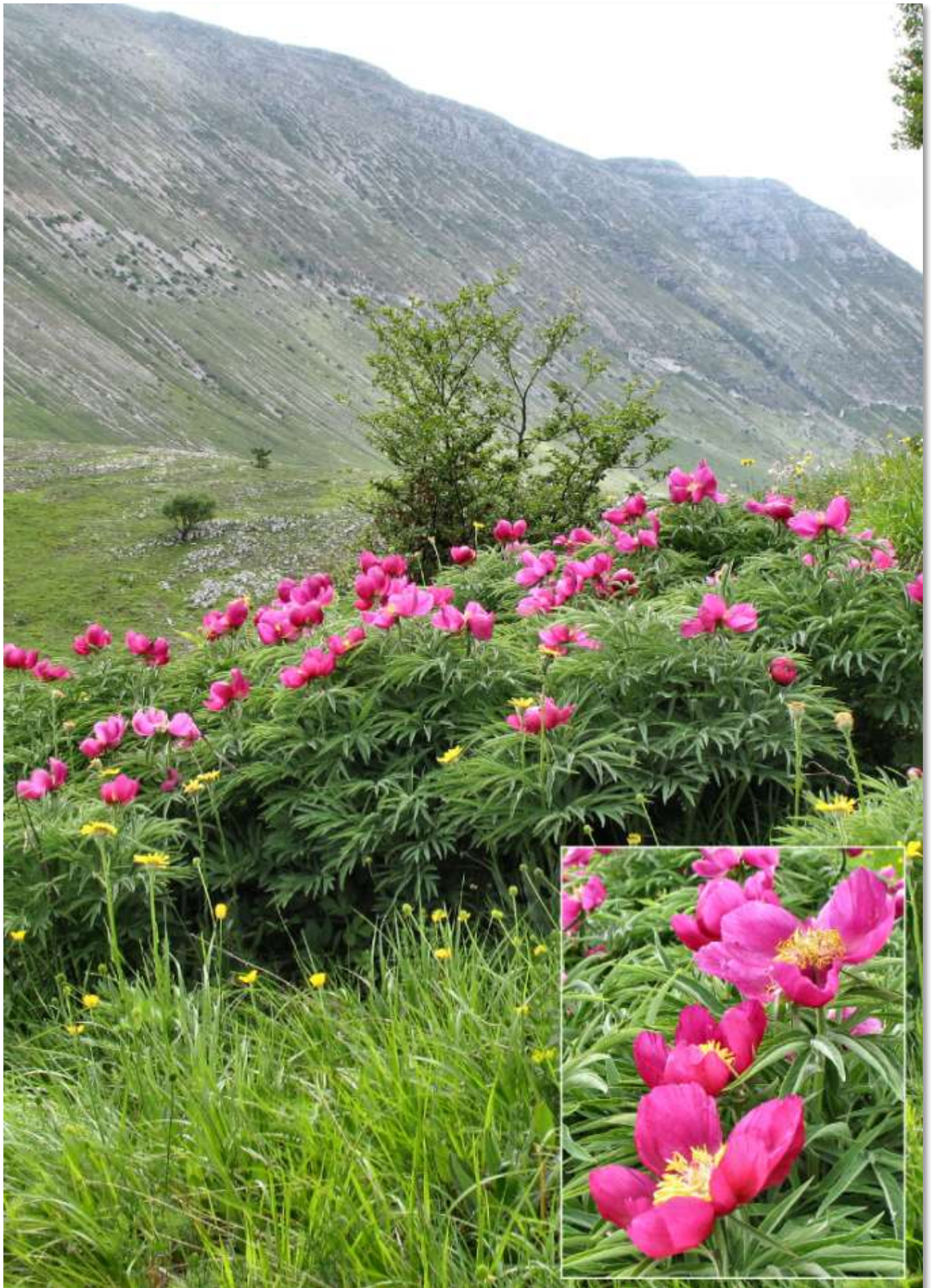
Sempervivum tectorum (gruppo)

Crassulaceae, Semprevivo dei tetti, 30-80 cm, luglio-agosto, R



Paeonia officinalis L. subsp. *italica* N.G. Passal. & Bernardo

Paeoniaceae, Peonia officinale, 50-120 cm, giugno-luglio, R



Plantago media L. subsp. *media*

Plantaginaceae, Piantaggine media, 20-60 cm, giugno-agosto, C



Anthyllis montana L. subsp. *jacquinii* (A.Kern.) Hayek
Fabaceae, *Vulneraria montana*, 10-30 cm, giugno-luglio, PC



Ononis cristata Mill. subsp. *apennina* Tammaro & Catonica
Fabaceae, Ononide crestata, 5-30 cm, giugno-agosto, C



Ononis spinosa L. subsp. *spinosa*

Fabaceae, Ononide spinosa, 20-70 cm, giugno-settembre, C



Securigera varia (L.) Lassen

Fabaceae, Cornetta giestrina, 40-70 cm, giugno-agosto, C



Galeopsis angustifolia Hoffm. subsp. *angustifolia*

Lamiaceae, Canapetta a foglie strette, 10-30 cm, giugno-settembre, CC



Lamium garganicum L. subsp. *laevigatum* Arcang.

Lamiaceae, Falsa ortica meridionale, 20-60 cm, maggio-agosto, C



Thymus striatus Vahl

Lamiaceae, Timo bratteato, 8-15 cm, maggio-luglio, C



Teucrium chamaedrys L. subsp. *chamaedrys*
Lamiaceae, Camedrio comune, 20-35 cm, giugno-luglio, C



Teucrium scordium L. subsp. *scordioides* (Schreb.) Arcang.
Lamiaceae, Camedrio scordio, 20-60 cm, luglio-agosto, C



Epipactis atrorubens (Hoffm. Ex Bernh.) Besser
Orchidaceae, Elleborina violacea, 20-80 cm, luglio-agosto, R



Gymnadenia conopsea (L.) R. Br.

Orchidaceae, Manina rosea, 25-55 cm, giugno-agosto, PC



Orchis coriophora (L.) R.M. Bateman, Pridgeon & M.W.Chase
Orchidaceae, Orchide cimicina, 10-30 cm, giugno-luglio, R



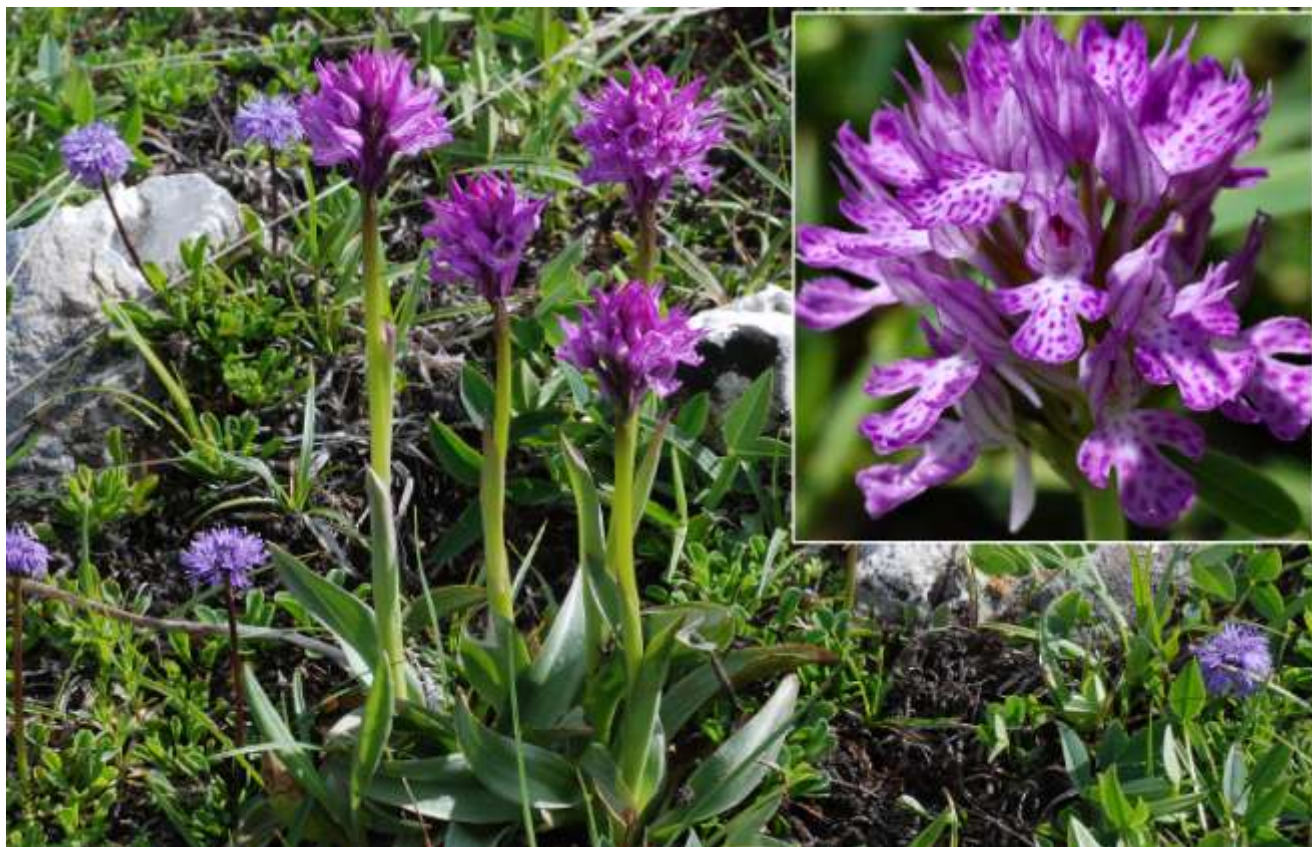
Orchis spitzelii Saut. Ex W.D.J. Koch

Orchidaceae, Orchide di Spitzel, 20-35 cm, maggio-giugno, R



Orchis tridentata (Scop.) R.M. Bateman, Pridgeon & M.W. Chase

Orchidaceae, Orchide screziata, 20-45 cm, maggio-giugno, C



Orchis ustulata (L.) R.M. Bateman, Pridgeon & M.W. Chase

Orchidaceae, Orchide bruciacchiata, 10-30 cm, giugno-luglio, PC



Orobanche alba Stephan ex Willd.

Orobanchaceae, Succiamele del serpillio, 20-40 cm, giugno-luglio, PC



Corydalis solida (L.) Clairv.

Papaveraceae, Colombina solida, 5-30 cm, maggio-giugno, PC



Parentucellia latifolia (L.) Caruel

Scrophulariaceae, Perlina rossiccia, 5-25 cm, maggio-giugno, PC



Pedicularis elegans Ten.

Scrophulariaceae, Pediculare appenninica, 2-12 cm, maggio-luglio, C



Pedicularis verticillata (L.)

Scrophulariaceae, Perlina a foglie verticillate, 5-30 cm, giugno-luglio, PC



Scrophularia hoppii Koch

Scrophulariaceae, Scrofularia di Hoppe, 30-60 cm, giugno-settembre, PC





Dipsacus fullonum L.

Dipsacaceae, Cardo dei lanaioli, 100-300 cm, giugno-agosto, CC



Gentianopsis ciliata (L.) Ma subsp. *ciliata*

Gentianaceae, Genziana sfrangiata, 15-30 cm, agosto-ottobre, R



Veronica beccabunga L.

Scrophulariaceae, Erba grassa, 20-60 cm, giugno-settembre, PC



Veronica orsiniana Ten. subsp. *orsiniana*

Scrophulariaceae, Veronica di Orsini, 5-15 cm, maggio-luglio, C



Veronica serpyllifolia L. subsp. *humifusa* (Dicks.) Syme

Scrophulariaceae, Veronica a foglie di serpillo, 5-20 cm, maggio-luglio, C



Pseudolysimachion spicatum (L.) Opiz. subsp. *fischeri* Tràvn.
Scrophulariaceae, Veronica spicata, 10-50 cm, giugno-agosto, PC



Eryngium amethystinum L.

Apiaceae, Calcatreppola ametistina, 30-50 cm, giugno-agosto, C



Cynoglossis barrelieri (All.)Vural & Kit Tan subsp. *barrelieri*

Boraginaceae, Buglossa di Barrelier, 30-60 cm, maggio-luglio, C



Myosotis ambigens (Bég.) Grau

Boraginaceae, Nontiscordardimé dell'Appennino, 4-12 cm, maggio-luglio, C



Campanula glomerata L.

Campanulaceae, Campanula agglomerata, 40-70 cm, giugno-settembre, C



Campanula bononiensis L.

Campanulaceae, Campanula bolognese, 40-70 cm, luglio-agosto, R



Campanula micrantha Bertol.

Campanulaceae, Campanula degli Appennini, 30-60 cm, luglio-agosto, C



Campanula rapunculus L.

Campanulaceae, Campanula commestibile, 30-100 cm, maggio-agosto, CC



Campanula trachelium L. subsp. *trachelium*

Campanulaceae, Campanula selvatica, 30-100 cm, giugno-settembre, C



Campanula scheuchzeri Vill. subsp. *pseudostenocodon* (Lacaita) Bernardo, Gargano & Peruzzi
Campanulaceae, Campanula di Scheuchzer, 15-30 cm, luglio-agosto, PC



Campanula tanfanii Podlech

Campanulaceae, Campanula di Tanfani, 5-20 cm, giugno-agosto, PC



Edraianthus graminifolius (L.) A. DC. subsp. *graminifolius*
Campanulaceae, Campanula graminifolia, 2-20 cm, maggio-luglio, C



Phyteuma orbiculare L.
Campanulaceae, Raonzolo orbiculare, 40-50 cm, giugno-agosto, C



Gentiana cruciata L. subsp. *cruciata*

Gentianaceae, Genziana minore, 20-50 cm, luglio-agosto, C



Gentiana dinarica Beck

Gentianaceae, Genziana appenninica, 5-10 cm, maggio-luglio, R



Gentiana verna L. subsp. *verna*

Gentianaceae, Genziana primaticcia, 4-10 cm, maggio-agosto, C



Linum austriacum L. subsp. *tommasinii* (Rohrb.) Greuter & Burdet
Linaceae, Lino di Tommasini, 20-30 cm, maggio-giugno, PC



Linum tenuifolium L.

Linaceae, Lino montano, 20-40 cm, maggio-settembre, C



Verbena officinalis L.

Verbenaceae, Verbena comune, 15-60 cm, maggio-agosto, C



Aquilegia vulgaris Auct. Fl. Ital.

Ranunculaceae, Aquilegia comune, 30-80 cm, giugno-luglio, PC



Crocus vernus (L.) Hill. subsp. *vernus*
Iridaceae, Zafferano selvatico, 10-20 cm, marzo-giugno, CC



Scilla bifolia L.
Hyacinthaceae, Scilla silvestre, 5-20 cm, marzo maggio, CC



Aster alpinus L. subsp. *alpinus*

Asteraceae, Astro alpino, 6-15 cm, giugno-agosto, C



Cirsium arvense (L.) Scop.

Asteraceae, Cardo campestre, 50-150 cm, giugno-agosto, C



Cyanus triumfetti (All.) Dostál ex Á. & D. Löve

Asteraceae, Fiordaliso di Trionfetti, 30-80 cm, giugno-agosto, C



Onopordum acanthium L. subsp. *acanthium*

Asteraceae, Onopordo tomentoso, 50-150 cm, luglio agosto, PC



Muscari neglectum Guss. ex Ten.

Hyacinthaceae, Muscari ignorato, 10-30 cm, maggio-giugno, CC



Echium vulgare L.

Boraginaceae, Erba viperina comune, 30-90 cm, maggio-settembre, C



Knautia purpurea (Vill.) Borbás

Dipsacaceae, Ambretta purpurea, 20-80 cm, giugno-agosto, PC



Astagalus danicus Retz.

Fabaceae, Astragalo danese, 20-40 cm, giugno-agosto, PC



Lathyrus vernus (L.) Bernh. subsp. *vernus*

Fabaceae, Cicerchia primaticcia, 10-40 cm, giugno-agosto, PC



Medicago sativa L.

Fabaceae, Erba medica, 30-50 cm, giugno-ottobre, PC



Vicia onobrychioides L.

Fabaceae, Veccia astragalina, 30-80 cm, maggio-giugno, PC



Globularia meridionalis (Podp.) O. Schwarz

Globulariaceae, Vedovelle appenniniche, 5-15 cm, maggio-luglio, C



Globularia bisnagarica L.

Globulariaceae, Vedovelle dei prati, 10-20 cm, maggio-luglio, PC



Acinos alpinus (L.) Moench subsp. *alpinus*

Lamiaceae, Acino alpino, 5-30 cm, giugno-settembre, C



Ajuga tenorei C. Presl.

Lamiaceae, Iva acaule, 2-10 cm, maggio-luglio, PC



Ballota nigra L. subsp. *meridionalis* (Bég.) Bég.
Lamiaceae, Cimiciotta comune, 20-60 cm, giugno-agosto, C



Menta longifolia (L.) Huds.
Lamiaceae, Menta selvatica, 30-120 cm, luglio-settembre, PC



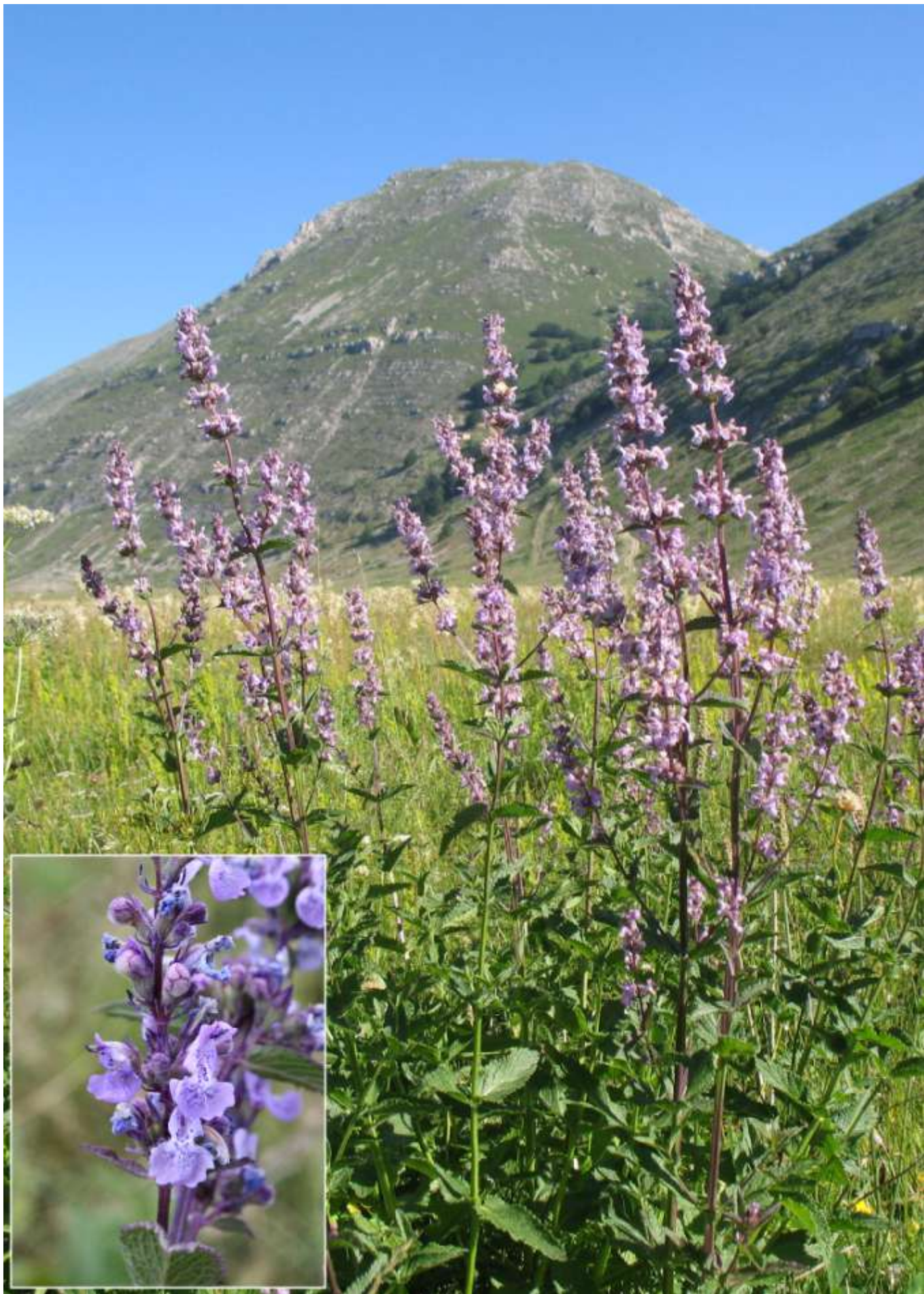
Menta arvensis L.

Lamiaceae, Menta campestre, 20-60 cm, luglio-agosto, PC



Nepeta nuda L. subsp. *nuda*

Lamiaceae, Gattaia glabra, 80-120 cm, giugno-agosto, C



Prunella vulgaris L. subsp. *vulgaris*

Lamiaceae, Prunella comune, 10-20 cm, giugno-settembre, PC



Salvia pratensis L. subsp. *pratensis*

Lamiaceae, Salvia dei prati, 30-50 cm, giugno-agosto, C



Scutellaria alpina L. subsp. *alpina*

Lamiaceae, Scutellaria delle alpi, 10-30 cm, giugno-agosto, R



Dactylorhiza maculata (L.) Soó subsp. *fuchsii* (Druce) Hyl.
Orchidaceae, Orchidea di Fuchs, 20-70 cm, giugno-agosto, R



Orchis mascula (L.) L. subsp. *mascula*

Lamiaceae, Orchide maschia, 25-70 cm, giugno-luglio, PC



Polygala alpestris Rchb.

Polygalaceae, Poligala alpestre, 8-15 cm, giugno-agosto, PC



Polygala major Jacq.

Polygalaceae, Poligala maggiore, 5-50 cm, maggio-luglio, C



Polygala nicaeensis W.D.J. Koch subsp. *mediterranea* Chodat

Polygalaceae, Poligala di nizza, 15-40 cm, maggio-luglio, PC



Delphinium fissum Waldst. & Kit. subsp. *fissum*

Ranunculaceae, Speronella lacerata, 30-80 cm, giugno-luglio, PC



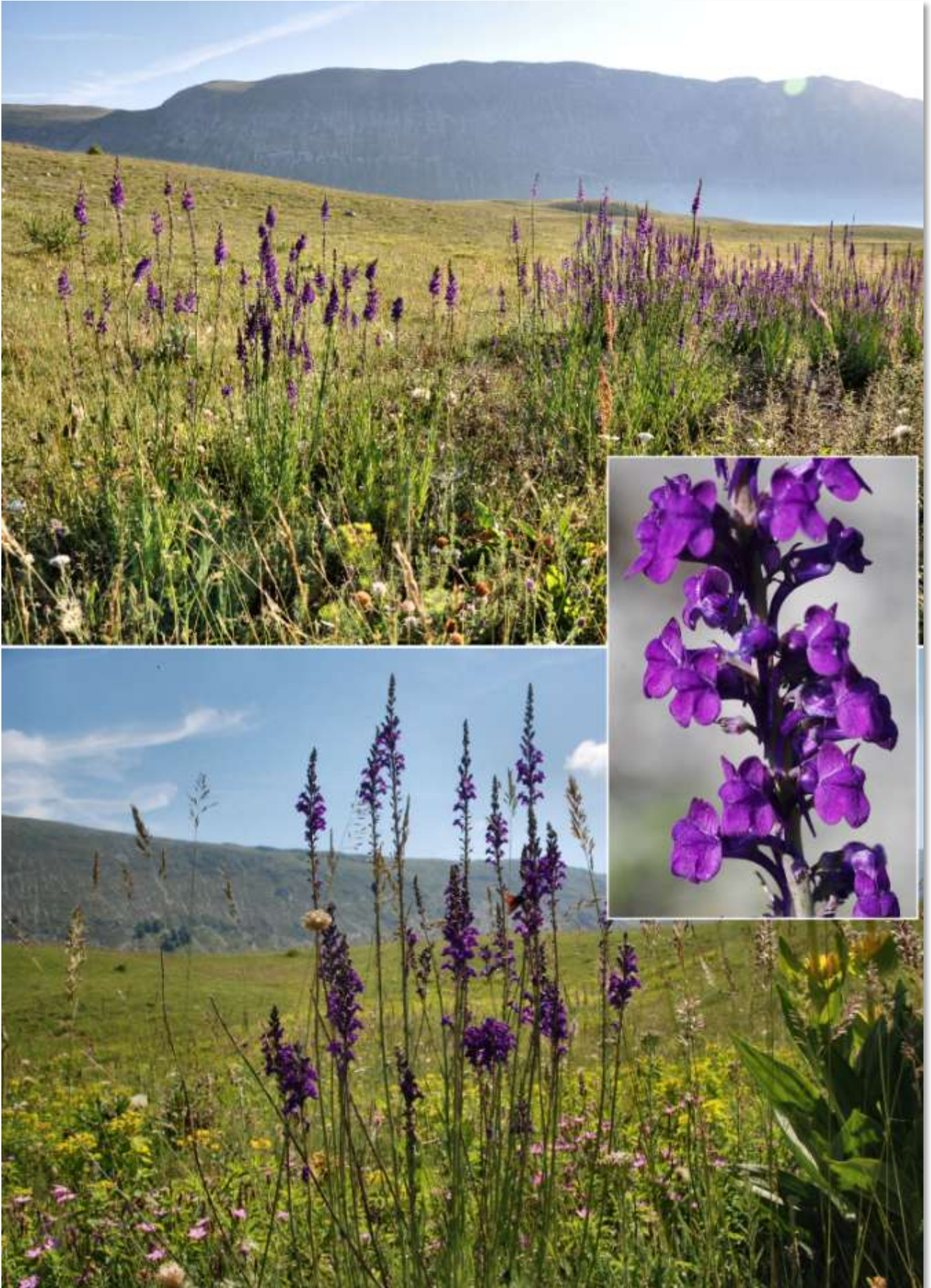
Chaenorhinum minus (L.) Lange subsp. *minus*

Scrophulariaceae, Linajola comune, 5-30 cm, giugno-luglio, PC



Linaria purpurea (L.) Mill.

Scrophulariaceae, Linajola purpurea, 30-90 cm, giugno-agosto, C







Hesperis laciniata All. subsp. *laciniata*

Brassicaceae, Violaccioca laciniata, 15-50 cm, maggio-luglio, PC



Rumex patientia L. subsp. *patientia*

Polygonaceae, Romice erba pazienza, 100-200 cm, giugno-agosto, C



Rhamnus alpina L. subsp. *alpina*

Rhamnaceae, Ranno alpino, 100-150 cm, giugno-luglio, PC



Rhamnus pumila Turra

Rhamnaceae, Ranno spaccasassi, 5-20 cm, giugno-luglio, PC



Alchemilla vulgaris (gruppo)

Rosaceae, Alchemilla volgare, 10-15 cm, giugno-luglio, C



Euphorbia myrsinites L. subsp. *myrsinites*

Euphorbiaceae, Euforbia mirsinite, 20-30 cm, maggio-agosto, CC



Potamogeton natans Ten.

Potamogetonaceae, Brasca comune, 50-120 cm, maggio-luglio, PC



Herniaria glabra L. subsp. *glabra*

Illecebraceae, Erniaria glabra, 2-5 cm, giugno-luglio, C



Herniaria incana Lam.

Illecebraceae, Erniaria grigiastra, 5-30 cm, giugno-luglio, PC



Paronychia kapela (Hacq.) A. Kern. subsp. *kapela*

Illecebraceae, Paronychia della Kapela, 3-8 cm, maggio-luglio, C



Scleranthus annuus L.

Illecebraceae, Centogranì annuo, 2-20 cm, aprile-settembre, C



Myosurus minimus L.

Ranunculaceae, Coda di topo, 5-10 cm, maggio-giugno, RR



Myosurus minimus rarissima in tutta Italia e in tutto l'Appennino presente in pochissime località



Fritillaria montana Hoppe ex Koch

Liliaceae, Meleagride minore, 20-40 cm, maggio-giugno, C



Chenopodium bonus-henricus L.

Chenopodiaceae, Farinello buon-enrico, 10-60 cm, maggio-agosto, C



Typha latifolia L.

Typhaceae, Lisca maggiore, 100-250 cm, giugno-agosto, R



Carex caryophylla Latourr.

Cyperaceae, Carice primaticcia, 5-20 cm, maggio-luglio, C



Carex distans L.

Cyperaceae, Carice a spighe distanziate, 30-80 cm, maggio-luglio, PC



Carex flacca Schreb.

Cyperaceae, Carice glauca, 20-50 cm, maggio-luglio, C



Carex macrolepis DC.

Cyperaceae, Carice appennina, 30-60 cm, maggio-luglio, CC



Carex spicata (gruppo)

Cyperaceae, Carice contigua, 20-60 cm, giugno-luglio, C



Eleocharis palustris (L.) Roem. & Schult. subsp. *palustris*

Cyperaceae, Giunchina comune, 20-60 cm, maggio-agosto, CC



Eleocharis quinqueflora (Hartmann) O. Schwarz
Cyperaceae, Giunchina a cinque fiori, 5-25 cm, giugno-luglio, RR



Eleocharis uniglumis (Link) Schult. subsp. *uniglumis*

Cyperaceae, Giunchina con una brattea, 20-40 cm, giugno-agosto, C



Juncus articulatus L.

Juncaceae, Giunco nodoso, 10-70 cm, giugno-agosto, C



Juncus inflexus L.

Juncaceae, Giunco tenace, 50-150 cm, giugno-agosto, PC



Luzula campestris (L.) DC.

Juncaceae, Erba lucciola comune, 10-25 cm, maggio-luglio, C



Luzula spicata L. DC. subsp *bulgarica* Chrtek & Krisa

Juncaceae, Erba lucciola pendula, 10-20 cm, maggio-giugno, PC



Alopecurus aequalis Sobol.

Poaceae, Coda di topo arrossata, 20-50 cm, maggio-agosto, R



Anthoxanthum odoratum L. subsp *nipponicum* (Honda) Tzvelev

Poaceae, Paleo odoroso, 30-40 cm, maggio-luglio, C



Brachypodium rupestre (Host) Roem. & Schult.

Poaceae, Paléo rupestre, 40-70 cm, maggio-luglio, CC



Briza media L.

Poaceae, Sonaglini comuni, 30-70 cm, giugno-agosto, C



Cynosurus echinatus L.

Poaceae, Covetta comune, 20-60 cm, maggio-giugno, C



Danthonia decumbens (L.) DC. subsp. *decumbens*

Poaceae, Danthonia minore, 20-40 cm, giugno-luglio, PC



Glyceria notata Chevall.

Poaceae, Gramignone minore, 40-90 cm, maggio-agosto, PC



Poa molinerii Balb.

Poaceae, Fienarola di Molineri, 20-40 cm, giugno-luglio, PC



Poa trivialis L.

Poaceae, Fienarola comune, 20-70 cm, maggio-agosto, C



Sesleria juncifolia Suffren subsp. *juncifolia*

Poaceae, Sesleria tenuifolia, 20-40 cm, maggio-luglio, C



Sesleria uliginosa Opiz

Poaceae, Sesleria delle paludi, 20-40 cm, maggio-luglio, C



rarissima in tutta Italia e inserita nel Libro delle Piante d'Italia

Stipa dasyvaginata Martinovský subsp. *apenninica* Martinovský & Moraldo
Poaceae, Lino delle fate appenninico, 40-70 cm, maggio-giugno, PC



Asplenium ruta-muraria L. subsp. *ruta-muraria*

Aspleniaceae, Asplenio ruta di muro, 5-15 cm, giugno-settembre, C



Asplenium trichomanes L. subsp. *quadrivalens* D.E.Mey.

Aspleniaceae, Asplenio tricomane, 4-20 cm, maggio-settembre, C



Ceterach officinarum Willd. subsp. *officinarum*
Aspleniaceae, Cedracca comune, 5-15 cm, giugno-settembre, C



Cystopteris fragilis (L.) Bernh.
Aspleniaceae, Felcetta fragile, 10-40 cm, maggio-settembre, PC



Botrichium lunaria (L.) SW.

Botrychiaceae, Botrichio lunaria, 5-30 cm, giugno-agosto, R



Ophioglossum vulgatum L.

Ophioglossaceae, Ofioglosso comune, 5-30 cm, maggio-luglio, R



Bibliografia

- AESCHIMAN D. , LAUBER K., MOSER D.M., THEURILLAT JP., 2004: *Flora Alpina*, Editrice Zanichelli
- AICHELE-SCHWEGLER, 1990: *Che fiore è?*, Manuali Sonzogno
- CONTI F., ABBATE G., ALESSANDRINI A., BLASI C., 2005: *An Annotated CHECKLIST of the ITALIAN VASCULAR FLORA* - Palombi editori
- CONTI F., TINTI D. - *Il Lago di Campotosto e la sua Flora*
- DELLA BEFFA M.T., 1998: *Fiori di montagna*, ediz. De Agostini
- FERRARI C., ROSSI G., 1988: *Guida dei fiori di montagna*, Franco Muzzio Editore
- GALETTI G. 2008: *Abruzzo in Fiore*, ediz. Menabo
- PIGNATTI S. 1982: *Flora d'Italia*, ediz. Edagricole
- PIRONE G. 1995: *Alberi arbusti e liane d'Abruzzo*, Cogecstre Edizioni
- SIMONETTI G., WATSCHINGER M. 1997: *Erbe di campi e prati* , ediz. Orsa Maggiore

Siti consultati

WWW.actaplantarum.org

Indice alfabetico delle specie (in corsivo le specie non illustrate)

- Achillea collina, 28
Acinos alpinus, 211
Adenostyles glabra subsp. glabra, 154
Agrimonia eupatoria subsp. eupatoria
Ajuga tenorei, 212
Alchemilla vulgaris (gruppo), 228
Allium flavum subsp. flavum, 99
Allium sphaerocephalon
Alopecurus aequalis, 242
Alopecurus pratensis
Alyssum diffusum, 74
Amelanchier ovalis subsp. ovalis, 48
Androsace villosa subsp. villosa, 45
Anemonoides ranunculoides, 101
Anthoxantum odoratum subsp. nipponicum, 242
Anthyllis montana subsp. jacquini, 169
Anthyllis vulneraria, 63
Aquilegia vulgaris, 202
Arabis alpina subsp. caucasica, 17
Arabis collina subsp. collina, 17
Arctium lappa
Arctium nemorosum, 154
Arenaria serpyllifolia subsp. serpyllifolia, 30
Armeria canescens, 58
Artemisia absinthium, 102
Artemisia alba, 102
Artemisia atrata, 103 104
Artemisia vulgaris
Asperula aristata subsp. longiflora, 131
Asperula cynanchica subsp. neglecta, 132
Asperula purpurea subsp. purpurea, 133
Asphodelus macrocarpus subsp. macrocarpus, 56
Asplenium ruta-muraria subsp. ruta-muraria, 249
Asplenium trichomanes subsp. quadrivalens, 249
Aster alpinus subsp. alpinus, 204
Astragalus danicus, 208
Astragalus depressus subsp. depressus, 64
Astragalus sempervirens, 64
Ballota nigra subsp. meridionalis, 213
Barbarea bracteosa, 75
Barbarea intermedia, 76
Biscutella laevigata subsp. laevigata, 77
Botrichium lunaria, 251
Brachypodium pinnatum
Brachypodium rupestre, 243
Briza media, 243
Buglossoides arvensis subsp. arvensis, 27
Bulbocodium versicolor, 149 150
Bupleurum falcatum subsp. cernuum, 82
Cachrys ferulacea, 83
Calystegia sepium subsp. sepium
Campanula bononiensis, 191
Campanula glomerata, 190
Campanula micrantha, 192
Campanula rapunculus, 193
Campanula scheuchzeri subsp. pseudostenocodon, 194
Campanula tanfanii, 195
Campanula trachelium subsp. trachelium, 193
Capsella bursa-pastoris subsp. bursa-pastori
Carduus carlinifolius subsp. carlinifolius, 155
Carduus nutans, 155
Carex caryophylla, 235
Carex distans, 235
Carex flacca, 236
Carex macrolepis, 236
Carex spicata (gruppo), 237
Carlina acanthifolia subsp. acanthifolia, 59
Carlina acaulis subsp. caulescens, 59
Centaurea ambigua subsp. nigra, 156
Centaurea jacea subsp. jacea, 157
Centaurea nigrescens subsp. neapolitana, 158
Centaurea scabiosa subsp. scabiosa, 157
Cerastium arvense subsp. suffruticosum, 30
Cerastium holosteoides, 31
Cerastium semidecandrum, 31
Cerastium tomentosum, 32
Cerinthe minor subsp. auriculata, 83
Ceterach officinarum subsp. officinarum, 250
Chaenorhinum minus subsp. minus, 222
Chenopodium bonus-henricus, 234
Cichorium intybus subsp. intybus
Cirsium acaule subsp. acaule, 159
Cirsium arvense, 205
Cirsium lobelii, 160
Cirsium vulgare, 159
Colchicum alpinum subsp. parvulum, 151
Colchicum lusitanum, 152
Colchicum multiflorum, 153
Convolvulus arvensis, 140
Coristospermum cuneifolium, 24
Coronilla minima subsp. minima, 116
Corydalis pumila
Corydalis solida, 181
Cota tinctoria, 105
Cotoneaster mathonnetii, 145
Crepis lacera, 105
Crepis setosa, 106
Crocus vernus subsp. vernus, 203
Cruciata glabra subsp. glabra, 81
Cruciata laevipes
Cyanus triumfetti, 205
Cynoglossum magellense, 134
Cynoglossum montanum, 135
Cynoglottis barrelieri subsp. barrelieri, 189
Cynosurus echinatus, 244
Cystopteris fragilis, 250
Cytisus decumbens, 116
Cytisus spinescens, 117
Dactylorhiza maculata subsp. fuchsii, 218
Dactylorhiza sambucina, 121
Danthonia decumbens subsp. decumbens, 244
Daphne mezereum, 133
Daphne oleoides, 23
Daucus carota
Delphinium fissum subsp. fissum, 222
Dianthus barbatus subsp. compactus, 137
Dianthus carthusianorum subsp. tenorei, 137
Dianthus deltoides subsp. deltoides, 138
Dianthus brachycalyx, 138
Digitalis ferruginea, 122
Digitalis lutea subsp. australis, 122
Dipsacus fullonum, 185
Doronicum columnae, 106
Draba aizoides subsp. aizoides, 77
Drypis spinosa subsp. spinosa, 33
Echium vulgare, 207
Edraianthus graminifolius subsp. graminifolius, 196
Eleocharis palustris subsp. palustris, 237
Eleocharis quinqueflora, 238
Eleocharis uniglumis subsp. uniglumis, 239
Epilobium angustifolium, 128
Epilobium dodonaei, 128
Epilobium hirsutum, 129
Epilobium palustre, 129
Epipactis atrorubens, 175
Eranthis hyemalis, 101
Erigeron alpinus subsp. alpinus, 160
Erodium alpinum, 141

Erodium cicutarium, 142
 Erophila verna subsp. verna, 18
 Eryngium amethystinum, 189
 Erysimum majellense, 78
 Erysimum pseudorhaeticum, 79
Euphorbia cyparissias
 Euphorbia gasparrinii subsp. samnitica, 80
 Euphorbia myrsinites subsp. myrsinites, 228
 Euphrasia salisburgensis, 70
 Filipendula vulgaris, 58
 Fritillaria montana, 233
 Gagea fragifera, 99
 Galatella linoxyris subsp. linoxyris, 107
 Galeopsis angustifolia subsp. angustifolia, 172
 Galium anisophyllum, 21
 Galium corrudifolium, 21
 Galium magellense, 22
Galium mollugo
Galium parisiense
 Galium verum subsp. verum, 82
 Genista tinctoria, 117
 Gentiana cruciata subsp. cruciata, 197
 Gentiana dinarica, 198
 Gentiana lutea subsp. lutea, 88
 Gentiana verna subsp. verna, 199
 Gentianella columnae, 127
 Gentianopsis ciliata subsp. ciliata, 185
Geranium purpureum
 Geranium pyrenaicum, 143
 Geranium robertianum, 142
 Geranium tuberosum subsp. tuberosum, 143
 Globularia bisnagarica, 211
 Globularia meridionalis, 210
 Glyceria notata, 245
 Gymnadenia conopsea, 176
 Helianthemum apenninum subsp. apenninum, 40
 Helianthemum nummularium subsp. grandiflorum, 85
 Helianthemum oelandicum, 85
 Heracleum sphondylium subsp. ternatum, 25
 Herniaria glabra subsp. glabra, 229
 Herniaria incana, 230
 Hesperis laciniata subsp. laciniata, 226
Hieracium bifidum
 Hieracium cymosum, 107
Hieracium hoppeanum
Hieracium lactucella
 Hieracium pilosella, 108
 Hornungia petraea subsp. petraea, 18
 Hypericum perforatum, 86
 Hypericum richeri subsp. richeri, 86
 Iberis saxatilis subsp. saxatilis, 19
 Inula montana, 108
 Juncus articulatus, 240
 Juncus inflexus, 240
Juniperus communis
 Klasea lycopifolia, 161 162
 Klasea nudicaulis, 163
 Knautia purpurea, 207
Lactuca serriola
 Lamium album subsp. album, 67
 Lamium garganicum subsp. laevigatum, 173
 Laserpitium siler, 25
 Lathyrus pratensis subsp. pratensis, 118
 Lathyrus vernus subsp. vernus, 209
 Leontodon autumnalis, 109
 Leontodon crispus subsp. crispus, 109
 Leontodon hispidus, 110
 Leucanthemum vulgare subsp. vulgare, 60
 Lilium bulbiferum subsp. croceum, 100
 Linaria purpurea, 223
 Linaria vulgaris subsp. vulgaris, 123
 Linum austriacum subsp. tommasinii, 200
 Linum catharticum subsp. catharticum, 44
 Linum tenuifolium, 201
 Lotus corniculatus, 118
 Lotus tenuis, 119
 Luzula campestris, 241
 Luzula spicata subsp. bulgarica, 241
 Malva moschata, 144
 Malva sylvestris subsp. sylvestris, 145
 Medicago lupulina, 119
 Medicago sativa, 209
Melampyrum arvense
Melilotus albus
Menta spicata
 Mentha arvensis, 214
 Mentha longifolia, 213
 Minuartia verna subsp. verna, 33
 Muscari neglectum, 206
 Myosotis ambigens, 190
 Myosurus minimus, 231, 232
 Narcissus poeticus, 56
 Nepeta nuda subsp. nuda, 215
 Onobrychis alba subsp. alba, 65
 Ononis cristata subsp. apennina, 170
 Ononis spinosa subsp. spinosa, 171
 Onopordum acanthium subsp. acanthium, 206
 Ophioglossum vulgatum, 252
 Orchis coriophora, 177
 Orchis mascula subsp. mascula, 219
 Orchis pallens, 121
 Orchis spitzelii, 178
 Orchis tridentata, 179
 Orchis ustulata, 179
 Ornithogalum umbellatum, 57
 Orobanche alba, 180
 Oxytropis pilosa subsp. caputoi, 120
 Paeonia officinalis subsp. italica, 167
 Parentucellia latifolia, 181
 Paronychia kapela subsp. kapela, 230
 Pedicularis elegans, 182
 Pedicularis verticillata, 182
 Petrorhagia saxifraga subsp. saxifraga, 139
Phleum pratense
 Phyteuma orbiculare, 196
 Picris hieracioides, 111
 Pimpinella saxifraga, 26
 Plantago argentea subsp. argentea, 62
 Plantago atrata subsp. fuscescens, 62
 Plantago maritima subsp. serpentina, 115
 Plantago media subsp. media, 168
Poa bulbosa
 Poa molinerii, 245
 Poa trivialis, 246
 Polygala alpestris, 220
 Polygala major, 221
 Polygala nicaeensis subsp. mediterranea, 221
 Polygonum aviculare subsp. aviculare, 44
 Potamogeton natans, 229
 Potentilla detommasii, 94
 Potentilla erecta, 81
 Potentilla pedata, 95
 Potentilla reptans, 95
 Prunella laciniata, 67
 Prunella vulgaris subsp. vulgaris, 216
 Pseudolysimachion spicatum subsp. fischeri, 188
 Ranunculus acris subsp. acris, 89
 Ranunculus auricomus, 90
 Ranunculus circinatus, 46
 Ranunculus ficaria subsp. calthifolius, 114
 Ranunculus gramineus, 89
 Ranunculus illyricus, 91
 Ranunculus millefoliatus, 91
 Ranunculus monspeliacus subsp. monspeliacus, 92

Ranunculus pollinensis, 93
Ranunculus repens, 92
Ranunculus trichophyllus subsp. trichophyllus, 47
Ranunculus velutinus, 94
Reseda lutea subsp. lutea, 114
Reseda luteola, 115
Rhamnus alpina, 227
Rhamnus pumila, 227
Ribes uva-crispa, 144
Robertia taraxacoides, 110
Rorippa sylvestris subsp. sylvestris, 79
Rosa canina, 146
Rosa pendulina, 147
Rosa spinosissima, 49
Rubus idaeus subsp. idaeus, 50
Rumex acetosella, 130
Rumex patientia subsp. patientia, 226
Rumex scutatus subsp. scutatus, 130
Sagina subulata, 34
Salvia pratensis subsp. pratensis, 216
Sambucus ebulus, 29
Sambucus nigra, 29
Sanguisorba officinalis, 131
Saponaria bellidifolia, 84
Saponaria ocymoides subsp. ocymoides, 139
Saxifraga adscendens subsp. parnassica, 52
Saxifraga bulbifera, 53
Saxifraga granulata subsp. granulata, 53
Saxifraga paniculata, 54
Saxifraga rotundifolia subsp. rotundifolia, 55
Saxifraga tridactylites, 54
Scilla bifolia, 203
Scleranthus annuus, 231
Scorzonera jacquiniana, 111
Scorzonera purpurea subsp. purpurea, 164
Scrophularia canina
Scrophularia hoppii, 183
Scrophularia vernalis, 123
Scutellaria alpina subsp. alpina, 217
Securigera varia, 172
Sedum acre, 87
Sedum album, 40
Sedum dasyphyllum, 43
Sedum hispanicum, 57
Sedum magellense subsp. magellense, 43
Sedum nevadense, 41 42
Sedum rupestre subsp. rupestre, 98
Sedum sexangulare, 87
Sempervivum arachnoideum, 165
Sempervivum tectorum, 166
Senecio doronicum, 112
Senecio inaequidens
Senecio scopolii subsp. floccosus, 112
Seseli montanum subsp. montanum, 26
Sesleria juncifolia subsp. juncifolia, 247
Sesleria nitida
Sesleria uliginosa, 247
Silene ciliata subsp. graefferi, 35
Silene dioica, 140
Silene latifolia subsp. alba, 35
Silene multicaulis subsp. multicaulis, 36
Silene paradoxa, 36
Silene pusilla subsp. pusilla, 38
Silene roemeri subsp. staminea, 37
Silene vulgaris subsp. vulgaris, 38
Solenanthus apenninus, 136
Stachys recta subsp. grandiflora, 68
Stellaria holostea subsp. holostea, 39
Stipa dasyvaginata subsp. appenninicola, 248
Tanacetum corymbosum subsp. corymbosum, 60
Taraxacum fulvum, 113
Teucrium chamaedrys subsp. chamaedrys, 174
Teucrium montanum, 69
Teucrium scordium subsp. scordioides, 174
Thesium linophyllum, 51
Thlaspi brachypetalum, 20
Thlaspi praecox, 20
Thymus striatus, 173
Tragopogon dubius, 113
Tragopogon porrifolius subsp. porrifolius, 165
Trifolium campestre
Trifolium montanum subsp. rupestre, 66
Trifolium ochroleucum, 66
Trinia dalechampii, 27
Tripleurospermum inodorum, 61
Typha latifolia, 234
Urtica dioica
Valeriana officinalis, 148
Valeriana tuberosa, 148
Valerianella locusta
Verbascum longifolium, 96
Verbascum lychnitis, 97
Verbascum mallophorum, 96
Verbena officinalis, 201
Veronica beccabunga, 186
Veronica chamaedrys subsp. chamaedrys
Veronica orsiniana subsp. orsiniana, 187
Veronica serpyllifolia subsp. humifusa, 187
Vicia onobrychioides, 210
Viola eugeniae subsp. eugeniae, 125 126

